

ALEKSANDRO STULGINSKIO UNIVERSITETAS

2012 m. mokslinė veikla

Parengė Mokslo skyrius

Akademija

1. MOKSLINĖS VEIKLOS KOKYBINIS IR KIEKYBINIS PLĖTOJIMAS, INTEGRUOJANTIS MOKSLINIUS TYRIMUS STUDIJOMS IR DOKTORANTŪRĄ, FUNDAMENTINIUS IR TAIKOMUOSIUS TYRIMUS

1.1. Mokslinės veiklos organizavimo sistema

Mokslinę veiklą vykdo fakultetai, studijų ir mokslo institutai ir jų padaliniai, Bandymų stotis, mokslininkų grupės bei pavieniai mokslininkai. Savarankiškų Universiteto mokslo institutų mokslinę veiklą reglamentuoja jų tarybose priimti mokslinės veiklos nuostatai. Universiteto mokslo institutams, Bandymų stočiai ir mokslinėms laboratorijoms mokslinė veikla yra pagrindinė.

Universiteto mokslinės veiklos strategines gaires nustato Senato Mokslo komitetas. Mokslinę veiklą Universitete organizuoja prorektorius atsakingas už mokslą, o administruoja - mokslo skyrius. Vadovaudamiesi nuostata, kad moksliniai tyrimai ir jais grįstos studijos yra Universiteto veiklos pagrindas, Universiteto dėstytojai moksliniams tyrimams skiria ne mažiau kaip trečdalį savo pagrindinio darbo laiko.

Mokslinės veiklos dalyviai atlieka fundamentaliuosius ir (ar) taikomuosius tyrimus bei eksperimentinę plėtrą, dalyvauja šalies ir tarptautinėse programose bei projektuose, publikuoja ir kitaip skleidžia visuomenei mokslinės veiklos rezultatus.

ASU mokslinės veiklos kryptingumas. Universitetas, įgyvendindamas savo misiją, vertindamas naujausias mokslo tendencijas, šalies darnaus vystymosi iššūkius mokslui, užtikrindamas mokslo ir studijų vienovę, daug metų nuosekliai ir kryptingai plėtoja biomedicinos, technologijos, žemės ūkio ir socialinių mokslų fundamentinius, taikomuosius tyrimus, užsiima eksperimentine (socialine, kultūrine) plėtra.

Pagrindinės fundamentinių tyrimų kryptys:

- Aplinkos (oro, vandens, dirvožemio, ekosistemų) ir žemės ūkio produktų kokybė;
- Agrobiotechnologijos, augalų veislių kūrimas ir jų genetinio potencialo įvertinimas;
- Tausojamosios žemės, miško ir vandens ūkio technologijos, tvarus išteklių panaudojimas;
- Biomasės energetika, cheminiai ir biotechnologiniai procesai;
- Darnus žemės ūkio ir kaimo vystymasis.

Taikomųjų tyrimų ir eksperimentinės (socialinės, kultūrinės) plėtros kryptys:

Biomedicinos mokslų sritis:

- Aplinkos (dirvožemis, oras, vanduo, augmenija) kokybės tyrimai;
- Gamtinių ir antropogeninių ekosistemų biologinė įvairovė, struktūra, tvarumas ir pokyčiai klimato kaitos ir žmogaus poveikio sąlygomis;
- Laukinių gyvūnų populiacijų tyrimai;

- Šiuolaikiniai nuotolinių tyrimų, erdvinės analizės bei modeliavimo metodai taikomuosiuose gamtos moksluose.

Socialinių mokslų sritis:

- Apskaitos ir finansų sistemų tyrimai;
- Darnus žemės ūkio ir kaimo vystymas;
- Konkurencingumas ir vystymosi darnumas maisto ir pluošto grandinėje;
- Kaimo verslų ir jų infrastruktūros organizacijų vadyba;
- Kaimo vietovių integruotas vystymas;
- Žemės ūkio ir kaimo plėtros viešojo administravimo sistemos.

Technologijos mokslų sritis:

- Atsinaujinantys energetiniai ištekliai (biokuras, biodegalai, hidroenergetika);
- Biomasės inžinerija ir energetiniai procesai biotechnologijose;
- Taršos poveikio vertinimas, prognozavimas ir prevencinių priemonių optimizavimas vandens ekosistemų būklei gerinti;
- Vandentvarkos priemonių optimizavimas besikeičiančių klimato sąlygų, hidrologinių pokyčių ir naujų žemės ir miškų ūkio technologijų kūrimo kontekste;
- Žemės ūkio technika ir technologijos bei jų poveikis aplinkai.

Žemės ūkio mokslų sritis:

- Ateities miškų, tenkinančių daugiataksių poreikius, formavimas išnaudojant ir pritaikant miško medžių genetinį polimorfizmą, adaptyvumą ir atsparumą klimato kaitos sąlygomis;
- Agroekosistemų tvarumo didinimas ir ekologinis intensyvinimas;
- Aplinką ir išteklius tausojančių bei konkurencingų agrotechnologijų kūrimas;
- Augalų genetinio potencialo didinimas daroje su aplinka;
- Medynų našumo, augimo eigos modeliavimas, medienos ruošos technologijos ir medienos kokybė;
- Saugaus maisto ir inovatyvių pramonės produktų gamybai tinkančių žaliavų kūrimas.

Motyvacinio sistemos. ASU dėstytojams ir mokslo darbuotojams už svarbius ir didelius darbus mokslinėje ir metodinėje veikloje taikoma motyvavimo sistema. 2012 m. parengtas patobulintas Reikalavimų ASU dėstytojams ir mokslo darbuotojams tarnybinio atlyginimo priedams už svarbius ir didelius darbus mokslinėje ir metodinėje veikloje gauti aprašas, jis ASU dėstytojams ir mokslo darbuotojams nustato reikalavimus, pagal kuriuos mokami rektorius įsakymu nustatyti tarnybinio atlyginimo priedai. 2012 m. priedai buvo mokami 74 dėstytojams ir mokslo darbuotojams, iš jų 6 asistentams ir jaunesniesiems mokslo darbuotojams, 4 lektoriams ir mokslo darbuotojams, 42 docentams ir vyresniesiems mokslo darbuotojams, 22 profesoriams ir vyriausiesiems mokslo darbuotojams.

Kiekvienais metais organizuojamas ASU mokslo darbų konkursas, jo nugalėtojai apdovanojami diplomais, piniginėmis premijomis, rektoriaus padėkos raštais. Viena iš 5 premijų skiriama jaunajam (iki 33 metų) mokslininkui.

Studentų mokslinei veiklai motyvuoti kiekvienais metais ASU organizuojamos studentų mokslinės konferencijos, jų metu atrenkami kiekvienos sekcijos geriausi moksliniai pranešimai ir darbai, kurių autoriai apdovanojami diplomais ir skatinamosiomis stipendijomis. 2012 m. buvo apdovanoti 54, 2011 m. – 48, 2010 m. – 48, 2009 m. – 51 ir 2008 m. – 51 skirtingų studijų programų studentai. 2012 m. Lietuvos mokslų akademijoje organizuota pirmoji jaunųjų mokslininkų konferencija „Jaunieji mokslininkai – Lietuvos pažangai“ (kartu su kitomis institucijomis ir LMA Žemės ūkio ir miškų mokslų skyriumi), į kurią buvo deleguoti geriausi ASU jaunieji mokslininkai. Konferencijos metu atrinkti geriausi pranešimai, pastarųjų autoriai apdovanoti diplomais ir padėkos raštais.

Parengti dokumentai. 2012 m. buvo parengti šie ASU mokslinę veiklą reglamentuojantys dokumentai:

- ASU biudžeto lėšų mokslinių tyrimų ir eksperimentinės (socialinės, kultūrinės) plėtros veiklai fakultetams ir institutams skyrimo tvarkos aprašas, skirtas nustatyti ASU mokslo lėšų paskirstymą ASU fakultetų, institutų biudžetinei mokslinei veiklai finansuoti, atsižvelgiant į padalinio mokslinės veiklos rezultatus.
- ASU pavyzdiniai jaunesniojo mokslo darbuotojo, mokslo darbuotojo, vyresniojo mokslo darbuotojo ir vyriausiojo mokslo darbuotojo pareiginiai nuostatai, kuriais vadovaujantis aprašomos darbuotojų pareigos, tesės, atsakomybė, pavaldumas ir horizontalūs ryšiai.
- ASU ir doktoranto, priimto į valstybės finansuojamą arba valstybės nefinansuojamą studijų vietą sutarties formos, pagal kurias sudaromos sutartys, nustatančios studijų sąlygas, tvarką ir kainą visam doktorantūros studijų ir mokslinių tyrimų laikotarpiui.
- ASU biudžeto lėšomis finansuojamos mokslinės veiklos planavimo, vykdymo bei stebėsenos tvarkos aprašas, kurio paskirtis racionaliai planuoti ir organizuoti ASU mokslinę veiklą, optimaliai panaudojant ASU lėšas, skatinančias siekti geresnių rezultatų ir įgyvendinti ASU strateginius tikslus bei uždavinius.
- Senate patvirtintas ASU mokslinės veiklos reglamentas, nustatantis ASU mokslinės veiklos organizavimo, finansavimo, apskaitos bei kokybės užtikrinimo tvarką, intelektinės nuosavybės apsaugą bei kitus su moksline veikla susijusius klausimus.

2012 m. taip pat parengti ir išleisti du ASU mokslo paslaugas reprezentuojantys leidiniai – ASU mokslo pasaulgos (lietuvių kalba) ir ASU reseach activieties (anglų kalba). Leidiniuose pristatomi MTEP centrai ir mokslinės laboratorijos, nurodytos padalinių mokslinės veiklos kryptys, kita svarbi informacija. Leidinyje anglų kalba trumpai pateikta ASU struktūra ir pagrindiniai padaliniai, išskirta informacija apie ASU mokslininkų patirtį dalyvaujant tarptautinėse programose ir projektuose.

1.2. Moksliniai fundamentiniai ir taikomieji tyrimai, eksperimentinė plėtra

Nacionalinės programos ir projektai. 2012 m. ASU mokslininkai vykdė LMT remiamos nacionalinės mokslo programos „Socialiniai iššūkiai nacionaliniam saugumui“ projektą „Kaimo gyventojų verslinės iniciatyvos ir motyvacijos dirbti didinimo galimybių tyrimas“ (2011–2012 m., vadovė doc. dr. A. Astromskienė).

Paraiškos mokslo projektams. ASU mokslininkai 2012 m. LMT pateikė 25 paraiškas mokslininkų grupių projektams 2012–2014 m., iš jų 4-ios buvo sėkmingos. Džiugu, kad sulig kiekvienais metais sėkmingų paraiškų daugėja. 2011 m. ASU mokslininkai pateikė 23 paraiškas, iš jų 1 laimėjo konkursą, 2010 m. buvo pateiktos 24 paraiškos, tačiau nei viena negavo finansavimo.

2012 m. taip pat LMT buvo pateiktos 2 paraiškos finansavimui pagal visuotinės dotacijos priemonę gauti (finansavimas neskirtas), 5 paraiškos proveržio idėjų projektams 2012–2013 m. atlikti (finansavimas neskirtas) ir 6 paraiškos paramai ūkio subjektų užsakomiems taikomiesiems moksliniams tyrimams gauti (4-ios paraiškos buvo sėkmingos).

ŽŪM 2012 m. buvo pateiktos 7 paraiškos pagal Žemės ūkio, maisto ir žuvininkystės mokslinių tyrimų ir taikomąją veiklą. 5-ios iš jų konkursą laimėjo.

Mokslo projektų lėšos. 2012 m. ASU mokslininkai vykdė 130 mokslinių tiriamųjų projektų, sudaryta mokslo projektų ir paslaugų sutarčių už 4,486 mln. Lt (1.2.1 lentelė, 1.2.1 pav.). Pagrindiniai mokslinių projektų užsakovai 2012 m. buvo Nacionalinė mokėjimų agentūra prie ŽŪM, Lietuvos savivaldybės ir kitos valstybinės institucijos (1528,42 tūkst. Lt) ir LMT (662,11 tūkst. Lt). Didžiausią dalį kitų valstybinių institucijų užsakymuose sudarė vykdyti parodomųjų bandymų projektai pagal KP 2007–2013 metų programos priemonės „Profesinio mokymo ir informavimo veikla“ veiklos sritį „Žemės ūkio produktų perdirbimo ūkyje mokslo žinių ir inovacinės praktikos sklaida“. Parodomųjų bandymų vykdyta už 1150,33 tūkst. Lt. Daugiausia mokslinių tyrimų atliekama ūkio subjektų užsakymu, tačiau tai dažniausiai yra projektai, kurių vidutinė sutarties suma neviršija 10 tūkst. Lt.

1.2.1 lentelė. 2012 metais vykdytų mokslo projektų skaičius, lėšos ir užsakovai

Užsakovai	Sudaryta sutarčių lėšų suma tūkst. Lt	Vykdytų mokslo projektų skaičius
Aplinkos ministerija	263,47	14
Žemės ūkio ministerija	348,92	11

Švietimo ir mokslo ministerija	133,44	1
Lietuvos mokslo taryba	662,11	11
Tarptautiniai fondai ir kiti užsienio subjektai	1008,15	24
Kiti Lietuvos ūkio subjektai	465,14	41
Savivaldybių administracijos	77,00	2
Iš viso	4486,65	130

* - kartu su parodomųjų bandymų projektais pagal KPP 2007-2013 m. priemonės „Profesinio mokymo ir informavimo veikla“ veiklos sritį „Žemės ir miškų ūkio produktų perdirbimo ūkyje mokslo žinių ir inovacinės praktikos sklaida“. Su-tartys pasirašytos su NMA.

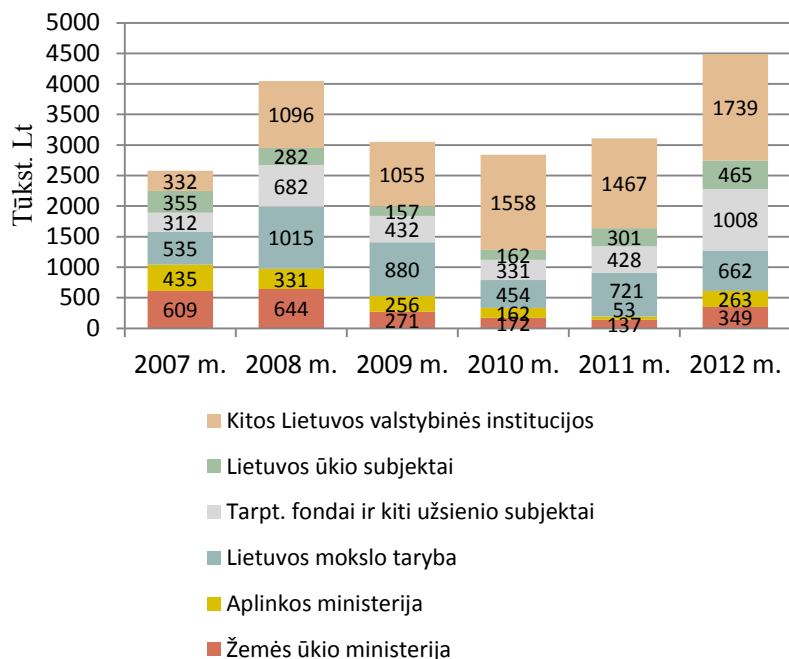


1.2.1 pav. MTEP ir mokslo sklaidos projektų užsakovai 2012 m.

Naudojant naujai sukurta MTEP infrastruktūrą 2012 m. pradėtas įgyvendinti priemonės „Mokslinių tyrimų ir eksperimentinės plėtros veiklų vykdymas pagal nacionalinių kompleksinių programų tematikas“ projektas „Paprastosios pušies bendrijų rūšinė ir genetinė įvairovė bei jų tvarus naudojimas klimato kaitos ir žmogaus poveikio sąlygomis“ (projekto kodas VP-3.1-ŠMM-08-K-01-025). Projekto lėšų suma – 1 794,658 tūkst. Lt, projekto įgyvendinimo laikotarpis 2012 m. rugpjūčio 14 d. – 2015 m. rugpjūčio 14 d. Projektas vykdomas pagal Tvaraus gamtinės aplinkos naudojimo NKP sritis: natūralių jų biologinių išteklių, susijusių su gamtinėmis bendrijomis ir populiacijomis, tyrimas ir tvaraus naudojimo technologijos.

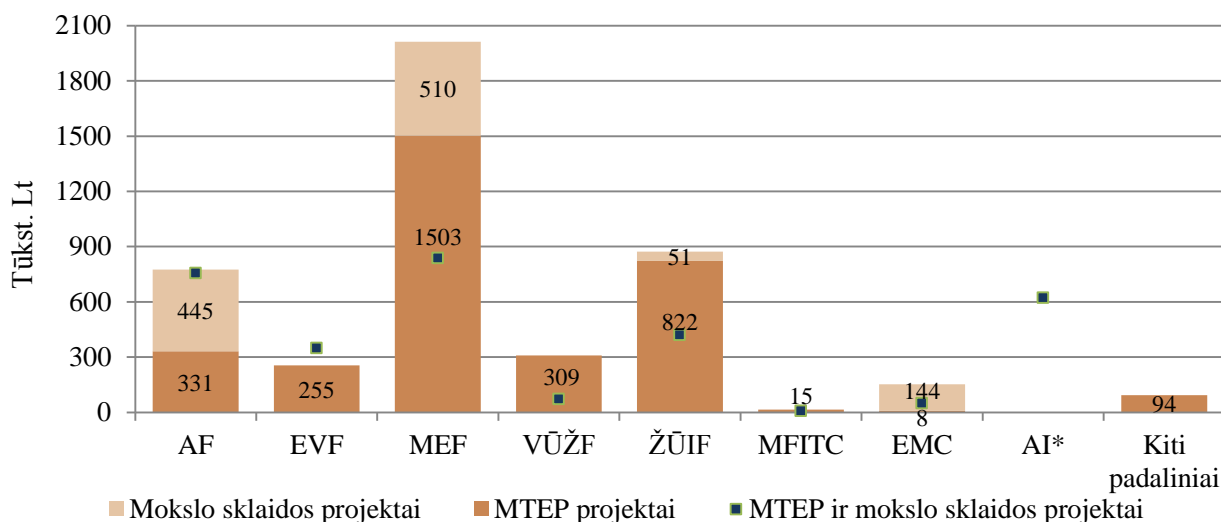
2012 m. vykdytų nacionalinių projektų tematika labai įvairi, praktiškai atspindinti daugumą ASU patvirtintų mokslo krypčių, kaip žmogiškieji ištekliai, kaimiškųjų vietovių plėtra, konkurencingumas ir vystymosi darna, žemės ūkio plėtra, hidrotechnika ir vandentvarka, žemės ūkio technika ir technologijos, žemės ūkio produkcijos sandėliavimo technologijos, biomasės inžinerija ir bioenergetika, tribologija, agrobiotechnologijos, agrotechnologijos, miško ištekliai, gyvūnijų ištekliai, bioįvairovė, aplinkosauga.

2012 m., lyginant su 2011 m., labai padidėjo MTEP užsakomųjų darbų lėšų apimtys iš Aplinkos ministerijos (5 kartus), Žemės ūkio ministerijos (2,5 karto) (1.2.2 pav.). Nežymiai (9,2 proc.) sumažėjo konkursinių LMT darbų lėšų apimtys. Pagrindinė priežastis buvo tai, kad 2012 baigėsi keli LMT finansuojami nacionalinių mokslo programų projektai, nauji mokslininkų grupių projektai prasidėjo tik metų viduryje.



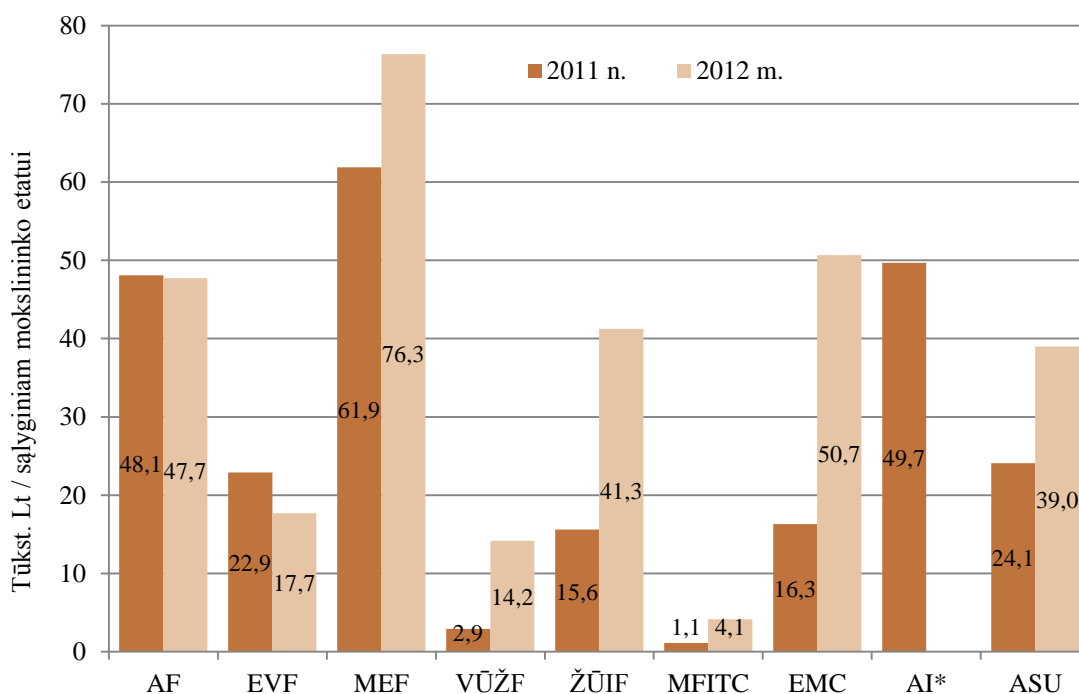
1.2.2 pav. Užsakomųjų MTEP ir mokslo sklaidos darbų finansavimo dinamika 2007–2012 m.

Daugiausia MTEP ir mokslo sklaidos projektų 2012 metais vykdė MEF mokslininkai, kurių MTEP projektų, mokslo paslaugų bei mokslo sklaidos projektų pasirašytų sutarčių apimtys sudarė 2013 tūkst. Lt (1.2.3 pav.). Toks ženklus padidėjimas paaiškinamas tuo, kad po ASU struktūros pertvarkymo Aplinkos instituto Aplinkotyros laboratorija, Aplinkos cheminių ir biocheminių tyrimų laboratorija, Miškų monitoringo laboratorija ir Agroekologijos centras buvo prijungti prie MEF naujai įsteigtų institutų. Lyginant su MEF, mažesnės MTEP ir mokslo sklaidos projektų lėšų apimtys buvo ŽŪIF – už 873 tūkst. Lt ir AF – už 776 tūkst. Lt. Tačiau lyginant su 2011 m., ŽŪIF mokslininkų vykdomų projektų apimtys išaugo 2,7 karto, o AF išliko tokios pačios.



1.2.3 pav. MTEP ir mokslo sklaidos projektų lėšos ASU padaliniuose 2012 m.
(* – Aplinkos institutas 2012 metais buvo sujungtas su Miškų ir ekologijos fakultetu)

Pagal mokslinių tyrimų ir eksperimentinės (socialinės, kultūrinės) plėtros bei mokslo sklaidos projektų lėšų apimtį, tenkančias vienam sąlyginiam mokslininko etatui (toliau – etatui), pirmauja MEF (76,3 tūkst. Lt/etatui), AF (47,7 tūkst. Lt/etatui) bei ŽŪIF (41,3 tūkst. Lt/etatui). 2012 m. vidutinės ASU MTEP ir mokslo sklaidos projektų lėšos, tenkančios vienam etatui, yra 39,0 tūkst. Lt (1.2.4 pav.). Lyginant su 2011 metų rezultatais, šis rodiklis padidėjo 1,6 karto (14,9 tūkst.Lt/etatui).



1.2.4 pav. MTEP ir mokslo sklaidos projektų lėšos, tenkančios vienam sąlyginiam mokslininko etatui ASU padaliniuose 2011–2012 m.
(Aplinkos institutas 2012 m. buvo sujungtas su MEF)

1.3. Moksliniai laimėjimai

Lietuvos mokslų akademija (LMA) 2012 metais Aleksandro Stulginskio universiteto mokslininkams: šviesaus atminimo prof. dr. PRUTENIUI PETRUI JANULIUI, prof. dr. VIOLETAI MAKAREVIČIENEI, dr. EGLEI SENDŽIKIENEI įteikė nacionalinę mokslo premiją technologijos mokslo srityje už darbų ciklą „*Naujos žaliavos ir metodai biodyzelino gamybai*“.

Lietuvos mokslų akademijos studentų mokslo darbų konkurso laureatais 2012 m. tapo:

- Miškų ir ekologijos fakulteto magistrė J. TREINYTĖ už mokslinį darbą „*Bioskaidūs kompozitai ir jų taikymas žemės ūkyje*“ (darbo vadovė doc. dr. V. Gražulevičienė);
- Ekonomikos ir vadybos fakulteto magistrė L. BLOCKYTĖ už mokslinį darbą „*Paramos įtaka jaunųjų ūkininkų ekonominei elgsenai*“ (darbo vadovė prof. dr. V. Vitunskienė);
- Žemės ūkio inžinerijos fakulteto magistras A. SENKUS už mokslinį darbą „*Modernių staklių griebtuvo modalinė analizė*“ (darbo vadovė prof. dr. E. Jotautienė);
- Vandens ūkio ir žemėtvarkos fakulteto studentas L. JUREVIČIUS už mokslinį darbą „*Kruonio HAE aukštutinio baseino dambos atraminės sienutės nuosėdžiai*“ (darbo vadovas doc. dr. A. Šišnys).

Lietuvos mokslų akademijos pagyrimo raštai Jaunųjų mokslininkų geriausių mokslinių darbų konkurse įteikti:

- Agronomijos fakulteto dr. V. JONYTIENEI už mokslinį darbą „*Veiskniai, lemiantys žieminio rapso (*Brassica Napus L.*) atsparumą *in vitro* ir *in vivo**“;
- Miškų ir ekologijos fakulteto dr. D. JONIKAVIČIUI už mokslinį darbą „*Miškų inventorizacijos tobulinimas kosminių vaizdų pagrindu*“.

Lietuvos mokslų akademijos pagyrimo raštas Studentų geriausių mokslinių darbų konkurse įteiktas Miškų ir ekologijos fakulteto magistei V. KERPAUSKAITĖI už mokslinį darbą „*Skirtingų paprastosios pušies (*Pinus sylvestris L.*) lajos dalių sėklinių palikuonių genetinės įvairovės palyginimas*“ (darbo vadovas prof. dr. Darius Danusevičius).

Valstybinis studijų fondas 2012 m. skyrė stipendijas 8 universiteto doktorantui. Stipendijos skiriamos doktorantams, aktyviai vykdančioms mokslinius tyrimus, t. y. turintiems paskelbtų ir priimtų spausdinti mokslinių darbų rengiamos disertacijos tema.

Tęsiama tradicija premijuoti aktyviausius Universiteto mokslo darbų konkurso nugalėtojus. 2012 m. ASU mokslo laureatais tapo:

- Žemės ūkio inžinerijos fakulteto Jėgos ir transporto mašinų inžinerijos instituto Agronomijos fakulteto prof. dr. JUOZAS PADGURSKAS, lekt. ALBINAS ANDRIUŠIS, doc. dr. RAIMUNDAS RUKUIŽA, doc. dr. AUDRIUS ŽUNDA mokslo darbų rinkinį „*Tribologiniai procesai mechaninėse ir mechatroninėse sistemose*“ (I vieta);

- Agronomijos fakulteto Biologijos ir augalų biotechnologijos instituto doc. dr. SIMAS GLIOŽERIS už sukurtas ir Europos specializuotuose centruose registruotas skiauteručių (*Lophospermum* D.Don) veisles (II vieta);
- Bandymų stoties prof. habil. dr. RIMANTAS VELIČKA, vyresn. m. d. dr. AUŠRA MARCINKEVIČIENĖ, vyresn. m. d. dr. RITA PUPALIENĖ, mokslo d. dr. ZITA KRIAUCIŪNIENĖ už mokslo darbų rinkinį „*Rapsų auginimo technologinių parametrų ir poveikio dirvožemio derlingumui tyrimai*“ (III vieta);
- Ekonomikos ir vadybos fakulteto Ekonomikos, apskaitos ir finansų instituto prof. dr. ASTRI DA SLAVICKIENĖ už mokslo darbų rinkinį „*Ūkių ekonominio gyvybingumo ir rizikos vertinimas integruojant išorės veiksnius*“ (IV vieta).

Jaunųjų mokslininkų (iki 33 metų) premijos laureatu tapo Žemės ūkio inžinerijos fakulteto Jėgos ir transporto mašinų inžinerijos instituto lekt. dr. RAIMONDAS KREIVAITIS už mokslo darbų rinkinį „*Aplinkai draugiškų alyvos tribologinių savybių vertinimas*“.

Universiteto padėkomis apdovanoti:

- Agronomijos fakulteto Agrobiotechnologijos laboratorijos jaunesn. m. d. VAIDA JONYTIENĖ už mokslo darbą „*Veiksniai, lemiantys žieminio rapso (*Brassica napus* L.) atsparumą šalčiui in vitro ir in vivo*“;
- Miškų ir ekologijos fakulteto Alinkos ir ekologijos instituto lekt. dr. ERNESTAS ZALECKAS už mokslo darbų rinkinį „*Aplinką tausojančių technologijų tobulinimo tyrimai bei optimizavimas*“.

1.4. Mokslinės produkcijos sklaida

Mokslinė leidyba. Universiteto mokslo žurnalai (1.4.1 lentelė) daugiausia referuojami CAB Abstracts arba EBSCO tarptautinėse duomenų bazėse. Moksliniai žurnalai „Baltic Forestry“, „Žemdirbystė-Agriculture“, „Veterinarija ir zootechnika“, kurių steigėjas yra ASU, yra įtraukti į ISI Web of Science duomenų bazę ir jiems suteiktas citavimo indeksas.

1.4.1 lentelė. ASU mokslo žurnalai, referuojami tarptautinėse duomenų bazėse

Žurnalo pavadinimas, ISSN	Steigėjai / leidėjai	Referuojamas
Agronomy Research, 1406-894X	Estonian Research Institute of Agriculture, ASU, Estonian University of Life Sciences, LŽI, Latvia University of Agriculture, LSDI	ISI Master List, Zoological Records (Thomson ISI), AGRICOLA, CAB Abstracts, Biological Abstracts and Biosis Previews, VINIT, AGRIS
Aplinkos tyrimai, inžinerija ir vadyba (Environmental Research, Engineering and Management), 1392-1649	KTU, VDU, ASU, KU, VU, ŠU, LEI. Inžinerinės ekologijos asociacija	CAB Abstracts nuo 2004, INSPEC nuo 2005, CSA nuo 2005, EBSCO nuo 2005

Baltic Forestry, 1392-1355	LMI, Latvian State Forestry Research Institute „Silava“, Institute of Forestry and Rural Engineering Estonian University of Life Sciences, ASU	CAB Abstracts nuo 1996 m., 2(1), Science Citation Index Expanded (ISI Web of Science) nuo 2007 m., Zoological Records (Thomson ISI), VINITI
Economics and Rural Development, 1822-3346	ASU, Latvia University of Agriculture, Estonian University of Life Sciences, University of Warmia and Mazery in Olsztyn (Poland)	CAB Abstracts nuo 2005 m. (1)
Miškininkystė, 1392-2041	LMI, ASU	CAB Abstracts nuo 1997 m. (1) Forest Science Database
Management Theory and Studies for Rural Business and Infrastruktūra Development (Vadybos mokslas ir studijos – kaimo verslų ir jų infrastruktūros plėtrai), 1822-6760	ASU	Business source complete nuo 2006 m.
Sodininkystė ir daržininkystė, 0236-4212	LSDI, ASU	CAB Abstracts nuo 1999 m. VINITI
Vandens ūkio inžinerija (Water Management Engineering), 1392-2335	ASU	CAB Abstracts nuo 2002 m.
Veterinarija ir zootechnika, 1392-2130	LVA, ASU, VU Imunologijos institutas	ISI Web of Science nuo 2007, EBSCO nuo 2005
Zemdirbyste-Agriculture, 1392-3196	LŽI, ASU	CAB Abstracts nuo 1997 m. (59) Science Citation Index Expanded (ISI Web of Science) nuo 2008
Žemės ūkio inžinerija (Agricultural Engineering), 1392-1134	ASU	CAB Abstracts nuo 1994 m. (25)
Žemės ūkio mokslai (Agricultural Sciences), 1392-0200	LMA, ASU	CAB Abstracts

2012 m. išleisti ASU vykusių mokslinių konferencijų pranešimų leidiniai:

- Žmogaus ir gamtos sauga;
- Apskaitos ir finansų mokslas ir studijos: problemos ir perspektyvos;
- Studentų mokslinės konferencijos „Jaunasis mokslininkas 2012“ 5 straipsnių rinkiniai, kuruojami fakultetų mokslinių sekcijų (elektronine forma).

Mokslo ir jo sklaidos renginiai. 2012 m. ASU buvo organizuotos 7 tarptautinės mokslinės konferencijos, 9 nacionalinės mokslinės konferencijos, 13 kitų su mokslo sklaida susijusių renginių. Pagrindiniai renginiai, įvykę 2012 m:

Tarptautinės mokslinės konferencijos:

- Tarptautinė konferencija „*Matematikos ir informatikos mokymo ir mokymosi gerinimas*“, sausio 23–25 d. (Rengėjas ASU Matematikos, fizikos ir informacinių technologijų centras);
- Tarptautinė mokslinė konferencija „*Miško ekosistemų reakcija į oro užterštumą ir besikeičiantį klimatą*“ gegužės 18–26 d. (Rengėjas ASU Miškų ir ekologijos institutas);

- 18-oji tarptautinė mokslinė konferencija „*Žmogaus ir gamtos sauga 2011*“, gegužės 16–17 d., birželio 14–16 d. (Rengėjai: ASU ŽŪIF Žemės ūkio inžinerijos saugos, Miškų ir ekologijos fakultetas, Vytauto Didžiojo universitetas, Klaipėdos universitetas);
- Tarptautinė mokslinė konferencija „*Organizacijų darnios plėtros įgyvendinimas*“, birželio 28–29 d. (Rengėjai: ASU EVF Verslo ir kaimo plėtros vadybos institutas, Klaipėdos universitetas Latvijos žemės ūkio universitetas);
- Tarptautinė mokslinė konferencija „*Mobilioji technika*“, rugsėjo 20–21 d. (Rengėjas ASU ŽŪIF Jėgos ir transporto mašinų inžinerijos institutas);
- Tarptautinė mokslinė konferencija „*Biodegalų gamyba iš naujų rūšių biomasės išteklių*“, spalio 15–17 d. (Rengėjas ASU MEF Aplinkos ir ekologijos institutas);
- Tarptautinė mokslinė konferencija „*Apskaitos ir finansų mokslas ir studijos: problemos ir perspektyvos*“, lapkričio 23 d. (Rengėjas ASU EVF Ekonomikos, apskaitos ir finansų institutas).

Nacionalinės mokslinės konferencijos:

- Mokslinė konferencija „*Ekonomikos ir vadybos fakulteto 2011 metų mokslinių tyrimų rezultatai*“, vasario 8 d. (Rengėjas ASU Ekonomikos ir vadybos fakultetas);
- Mokslinė konferencija „*Dirvožemis ir aplinka*“, kovo 22 d. (Rengėjas ASU AF Agroekosistemų ir dirvožemio mokslų institutas);
- Mokslinė–praktinė konferencija „*Lietuvos laukų piktžolėtumas ir vyraujančios piktžolės*“, kovo 29 d. (Rengėjai: ASU AF Agroekosistemų ir dirvožemio mokslų institutas, Lietuvos herbologų draugija);
- Studentų mokslinė konferencija „*Moderni vadyba–kultūros politikos dalis*“, kovo 29 d. (ASU EVF Verslo ir kaimo plėtros vadybos institutas);
- Studentų mokslinė konferencija „*Jaunasis mokslininkas 2012*“, balandžio 20 d. (Rengėjas ASU Vandens ūkio ir žemėtvarkos fakultetas, Mokslo skyrius);
- Konferencija „*Inžinerinė ir kompiuterinė grafika*“, gegužės 25 d. (Rengėjai: Aleksandro Stulginskio universitetas, Kauno technologijos universitetas, Vilniaus Gedimino technikos universitetas);
- Mokslinė–praktinė konferencija „*Žemdirbio vasara 2012. Lietuvos dirvožemiai: dabartinė būklė, priemonės ir būdai derlingumui išsaugoti bei didinti*“, birželio 19 d. (Rengėjai: Lietuvos mokslų akademija, LR žemės ūkio rūmai, ASU Bandymų stotis, AF Agroekosistemų ir dirvožemio mokslų institutas);
- 5-oji mokslinė–praktinė konferencija „*Lietuvos kaimo vietovių konkurencingumo stiprinimo geroji patirtis*“, rugsėjo 28 d. (Rengėjas ASU EVF Verslo ir kaimo plėtros vadybos institutas);
- Mokslinė konferencija–ekspedicija „*Pietų Žemaitijos dirvožemio danga*“, spalio 4–5 d. (Rengėjas ASU AF Agroekosistemų ir dirvožemio mokslų institutas);

- Konferencija „*Akademiniai skaitymai, skirti prisiminti profesorių Mečislovą Treinį*“, gruodžio 21 d. (Rengėjas ASU EVF Ekonomikos, apskaitos ir finansų institutas).

Kiti mokslo ir jo sklaidos renginiai:

- Seminaras „*Novatoriškų sprendimų paieška ir taikymas kaimo vietovių pokyčiams valdyti*“, sausio 19 d. (Rengėjas ASU EVF Verslo ir kaimo plėtros vadybos institutas);
- Seminaras „*Aplinkos ir statybinių medžiagų fizikiniai tyrimo metodai*“, sausio 27 d. (Rengėjai: ASU Matematikos, fizikos ir informacinių technologijų centras, Latvijos žemės ūkio universiteto Informacinių technologijų fakulteto Fizikos katedra);
- Informacinė diena „*7 bendroji programa (7BP)–pasiruoškime 7–ajam kvietimui teikti paraiškas*“, kovo 5 d. (Rengėjai: ASU Mokslo skyrius, MITA);
- Seminaras „*Ekologinio žemės ūkio įtaka Baltijos jūros eutrofikacijai*“, kovo 29 d. (Rengėjas ASU MEF Aplinkos ir ekologijos institutas);
- Žemės ūkio paroda „*Ką pasėsi... 2012*“, kovo 29–31 d. (Rengėjai: LR žemės ūkio ministerija, ASU Žemės ūkio mokslo ir technologijų parkas, Studijų skyrius);
- Informacinis–pažintinis saminaras, skirtas Slėnio „Nemunas“ Biosistemų inžinerijos, biomasės energetikos ir vandens inžinerijos centro Geomatikos laboratorijai pristatyti, „*Šiuolaikiniai geomatikos metodai*“, kovo 30 d. (Rengėjas ASU VŪŽF Žemėtvarkos ir geomatikos institutas);
- Informacinis–pažintinis saminaras, skirtas Slėnio „Nemunas“ Biosistemų inžinerijos, biomasės energetikos ir vandens inžinerijos centro Vandens ekosistemų tyrimų laboratorijai pristatyti, „*Vandens ekosistemų tyrimai*“, birželio 20 d. (Rengėjas ASU Vandens ūkio ir žemėtvarkos fakultetas);
- Seminaras „*Lietuvos alternatyviųjų kaimo verslų būklė, pokyčių tendencijos bei perspektyvos*“, rugsėjo 27 d. (Rengėjas ASU EVF Verslo ir kaimo plėtros vadybos institutas);
- Miško, medžioklės ir aplinkos paroda „*Sprendimų ratas 2012*“, spalio 27–29 d. (Rengėjai: LR aplinkos ministerija, ASU Žemės ūkio mokslo ir technologijų parkas);
- Tarptautinis seminaras „*Universitetinės miškininkystės studijos: Baltijos šalių patirtis*“, rugsėjo 28–29 d. (Rengėjas ASU Miškų ir ekologijos fakultetas);
- Kolektyvinės monografijos „*Lietuvos kaimo gyventojų verslinė motyvacija*“ pristatymas, gruodžio 6 d. (Rengėjas ASU EVF Verslo ir kaimo plėtros vadybos institutas).

Valstybės parama mokslo renginiams ir leidiniams. 2012 m. ŽŪM buvo pateiktos 9 paraiškos gauti valstybės paramą žemės ūkio šviečiamųjų renginių (konferencijų, seminarų ir kt.) ir informacinių leidinių leidybos organizavimui. Paramą gavo 7 priemonės. Iš viso paramos gauta už 33400 Lt.

Vieną tarptautinę mokslinę konferenciją rėmė ir LMT. Skirta paramos 6000 Lt.

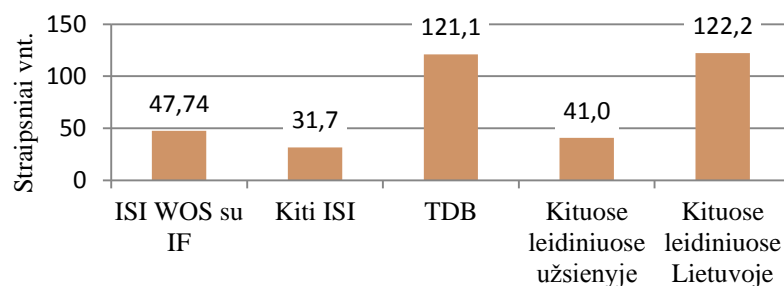
Mokslinių tyrimų ir eksperimentinės (socialinės, kultūrinės) plėtros rezultatai. ASU mokslininkai, kartu su bendraautoriais, 2012 m. parengė ir išleido 6 monografijas/monografijų skyrius:

- *Lietuvos kaimo gyventojų verslinė motyvacija*. Autoriai – A. Astromskienė, A. Gargasas, G. Liaudanskas, J. Ramanauskienė, R. Rukuižienė;
- *Integration of small hydro turbines into existing water infrastructures*. Autoriai – J. Jia, P. Punys, J. Ma;
- *Handbook of climate change mitigation*. Autoriai – A. Choulot, V. Denis, P. Punys;
- *Mathematical modeling of the suspended sediment dynamics in the riverbeds and valleys of Lithuanian rivers and their deltas*. Autoriai – A. Rimkus, S. Vaikasas;
- *An assessment of lime filter drainage systems*. Autoriai – N. Bastienė, V. Šaulys, V. Gurklys;
- *Terminis piktžolių naikinimas*. Autoriai – P. A. Sirvydas, P. Kerpauskas.

Vienas ASU mokslininkų išradimas užpatentuotas Jungtinių Amerikos Valstijų patentų biure. Sukurtos aukšto produktyvumo ypač dekoratyvios tik vegetatyviai dauginamos skiauteručių (*Lophospermum D. Don*) veislės – „Valdas Adamkus“, „Alma Adamkienė“, „Vytautas Virkau“, „Irena Virkau“, „Aleksandras Stulginskis“. Šios genties augalų selekcija vykdoma tik Japonijoje ir Lietuvoje (ASU). ASU sukurtos tarprūšinių skiauteručių veislės gali rasti pritaikymą pasaulinėje gėlininkystės rinkoje ir konkuruoti su japonų firmos Suntory Flowers Limited sukurtomis veislėmis (šios firmos yra sukurtos tik 2 JAV patentuotos veislės). ASU sukurtomis skiauteručių veislėmis susidomėjo JAV firma „Proven Winners“ bei vokiečių „InnovaPlant“. 2012–2013 m. ASU sukurtų skiauteručių veislių pramoniniai tyrimai atliekami tokiose kompanijose kaip „Innovaplant GmbH & Co.“ (Vokietija), „Pleasant View Gardens“ (JAV), „EuroAmerican Propagators For UPS & FedEx shipments“ (JAV), „Four Star Greenhouses“ (JAV).

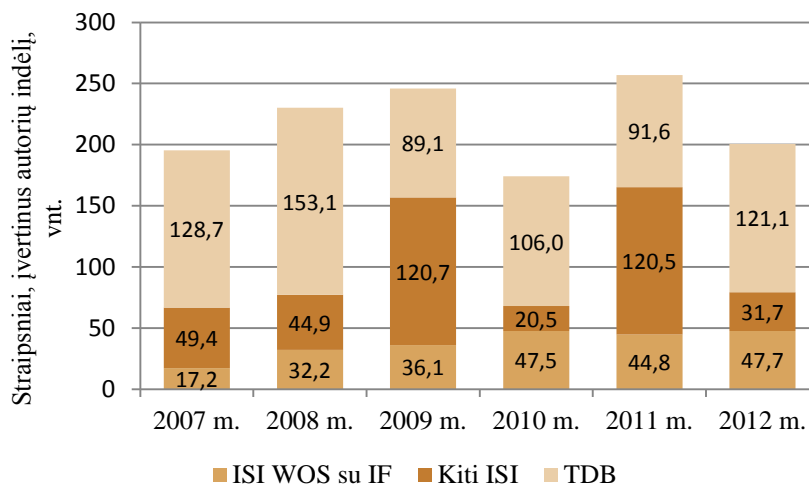
ASU dėstytojai ir mokslo darbuotojai 2012 m. paskelbė 737 straipsnius, iš jų 109 – ISI leidiniuose, 136 – kitose tarptautinėse duomenų bazėse (TDB) referuojamuose leidiniuose. Spauloje buvo paskelbti 276 mokslo populiarinimo straipsniai.

Aktyviausiai 2012 m. mokslininkai teikė publikacijas į ISI duomenų bazes įtrauktiems leidiniams: 47,7 mokslo straipsniai paskelbti ISI WOS leidiniuose su citavimo indeksu, įvertinus ASU mokslininkų indėlį (1.4.1 pav.).



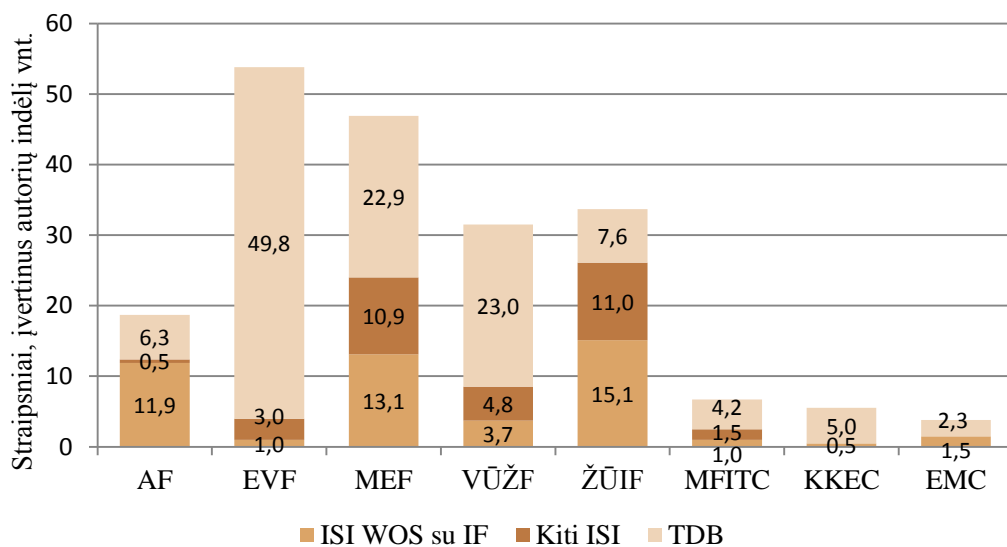
1.4.1 pav. ASU mokslininkų paskelbti mokslo straipsniai įvairiuose leidiniuose 2012 m. (įvertinus ASU mokslininkų indėlį)

Įvertinus ASU mokslininkų indėlį, straipsnių ISI leidiniuose 2007 m. buvo 66,58 (iš jų 17,24 – Web of Science (toliau WOS) leidiniuose), 2008 m. – 77,1 (iš jų 32,16 – WOS leidiniuose), 2009 m. – 156,29 (iš jų 36,14 – WOS leidiniuose), 2010 m. – 68,1 (iš jų 47,53 – WOS leidiniuose), 2011 m. – 165,22 (iš jų 44,76 – WOS leidiniuose), 2012 m. – 79,5 (iš jų 47,74 – WOS leidiniuose) (1.4.2 pav.).



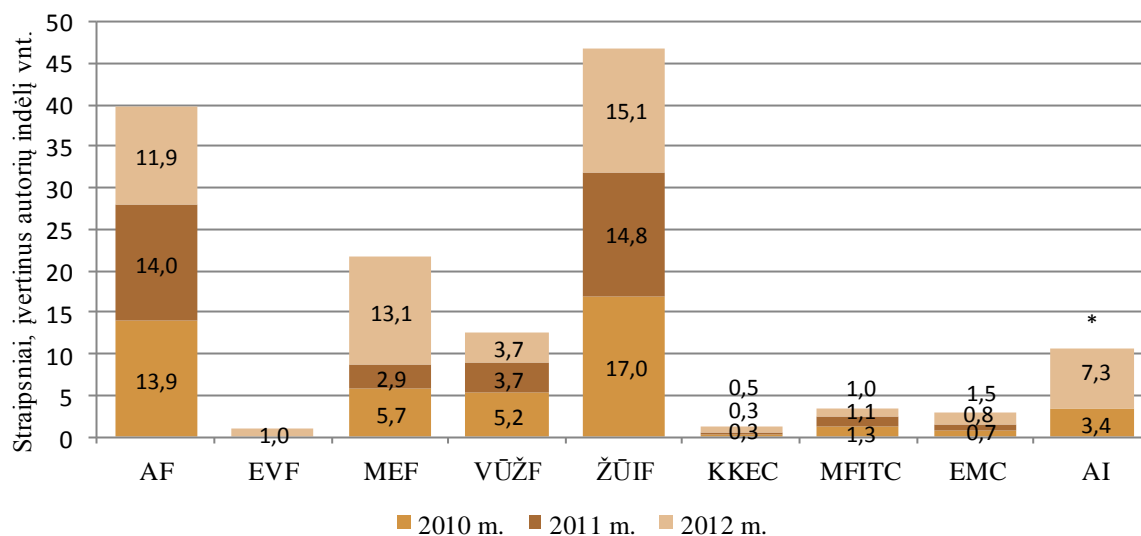
1.4.2 pav. ASU darbuotojų paskelbtų svarbiausių mokslo straipsnių dinamika 2007–2012 m.

Vertinant ASU padalinius daug daugiau straipsnių įvairiuose tarptautiniuose ISI leidiniuose paskelbia ŽŪIF, TDB leidiniuose – EVF (1.4.3 pav.). Šį skirtumą lemia socialiniuose ir humanitariniuose moksluose skirtingi kvalifikaciniai reikalavimai užimant pareigas bei mokslinės produkcijos vertinimas, lyginant su fiziniaus, biomedicinos, žemės ūkio ir technologijos mokslais.



1.4.3 pav. Svarbiausių mokslo straipsnių skaičius ASU padaliniuose 2012 m.

Straipsnių ISI Web of Science leidiniuose (1.4.4 pav.), kurie turi citavimo indeksą, 2012 m. buvo parašyta panašiai kaip ir 2011 m. bei 2010 m. Tačiau palyginus kelerių pastarųjų metų mokslo straipsnių skaičių, bendra tendencija yra teigiama – svarbiuose ISI WOS žurnaluose straipsnių daugėja (1.4.2 lentelė), taip pat vis daugiau parašoma ir straipsnių socialiniuose moksluose.



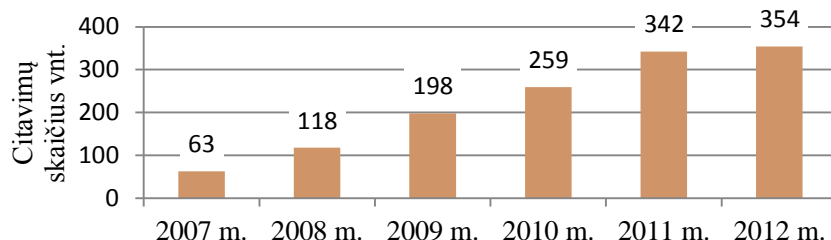
1.4.4 pav. Mokslo straipsnių kaita 2010–2012 m. ISI WOS žurnaluose, turinčiuose citavimo indeksą, ASU padaliniuose. (* – Aplinkos institutas 2012 m. buvo sujungtas su MEF)

1.4.2 lentelė. Mokslo straipsnių, įvertinus Universiteto mokslininkų indėlį, tarptautiniuose ISI leidiniuose pasiskirstymas tarp fakultetų ir institutų

Fakultetas / centras	2008 m.		2009 m.		2010 m.		2011 m.		2012 m.	
	Iš viso	Iš jų ISI WOS su IF	Iš viso	Iš jų ISI WOS su IF	Iš viso	Iš jų ISI WOS su IF	Iš viso	Iš jų ISI WOS su IF	Iš viso	Iš jų ISI WOS su IF
AF	15,35	7,55	27,63	7,77	13,89	13,89	20,28	14,02	12,48	11,94
EVF	1,00	1,00	12,57	-	-	-	15,50	-	4,00	1,00
MEF	7,88	4,81	18,17	3,67	10,19	5,69	23,41	2,85	24,00	13,11
VŪŽF	7,25	2,00	20,39	1,50	8,23	5,23	34,37	3,67	8,50	3,67
ŽŪIF	31,74	10,51	43,73	14,09	27,32	17,03	41,81	14,75	26,01	15,06
AI	5,98	5,29	15,62	4,72	5,43	3,43	20,25	7,32	*	*
MFITC	4,73	1,00	9,98	2,69	2,09	1,34	7,95	1,07	2,50	1,00
KKEC	3,16	0,00	6,40	0,40	0,25	0,25	0,90	0,33	0,50	0,50
EMC	-	-	1,80	1,30	0,67	0,67	0,75	0,75	1,46	1,46
Iš viso	77,09 (127)	32,16 (51)	156,29 (216)	36,14 (56)	68,07 (104)	47,53 (64)	165,22 (236)	44,76 (62)	79,45 (109)	47,74 (73)

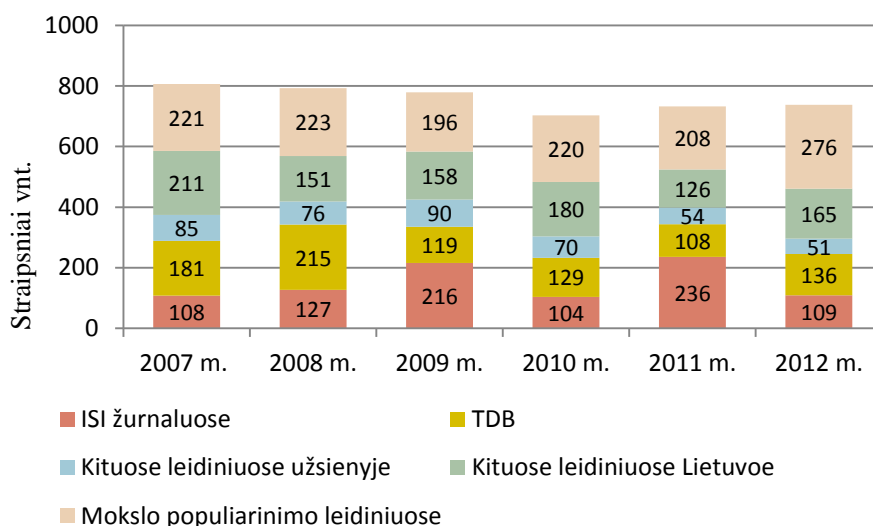
P. S. Skliausteliuose nurodytas straipsnių skaičius, neįvertinus fakulteto / instituto autorių indėlio. * – Aplinkos institutas 2012 m. buvo sujungtas su MEF.

Didėjant mokslinių straipsnių skaičiui ISI WOS leidiniuose su citavimo indeksu, didėja ir straipsnių citavimas (1.4.5 pav.) Dažniausiai cituojami Universiteto mokslininkai yra prof. dr. Gvidonas Labeckas ir prof. dr. Stasys Slavinskas, kurių straipsniai išspausdinti mokslo leidinyje „Energy Conversion and Management“ bei prof. dr. Violeta Makarevičienė ir vyresn. m.d. dr. Eglė Sendžikienė, kurių straipsniai išspausdinti mokslo leidiniuose „Renewable Energy“ ir „Bioresource Technology“.



1.4.5 pav. ASU mokslo straipsnių citavimo dinamika ISI WOS duomenų bazėje.

ASU mokslininkai kasmet parašo panašų kiekį straipsnių įvairiuose leidiniuose, tačiau kai organizuojamos konferencijos „Kaimo plėtra“ ir „Balttrib“, tais metais padaugėja straipsnių žurnaluose, įrašytuose į Mokslinės informacijos instituto (ISI) leidinių sąrašą. 2002 m. jų buvo 7, 2003 m. – 9, 2004 m. – 11, 2005 m. – 40, 2006 m. – 121, 2007 m. – 108, 2008 m. – 127, 2009 m. – 216, 2010 m. – 104, 2011 m. – 236 vnt., 2012 m. – 109 vnt. (1.4.6 pav.).



1.4.6 pav. ASU darbuotojų paskelbtų mokslo straipsnių dinamika 2007–2012 m. (straipsnių skaičius vnt., neįvertinus ASU autorių indėlio)

Kasmet daugėja straipsnių leidiniuose, kurie geriau vertinami (straipsniai moksliniuose periodiniuose leidiniuose, įrašytuose į Mokslinės informacijos instituto (ISI) duomenų bazes ir turinčiuose

citavimo indeksą), o mažėja mažiau reikšmingų straipsnių skaičius. Kitose tarptautinėse duomenų bazėse (TDB) referuojamuose leidiniuose paskelbtų straipsnių skaičius kinta nedaug.

1.4.3 lentelė. ASU darbuotojų publikacijos 2012 m.

Fakultetas / centras	Mokslo straipsniai					Mokslo populiarinimo straipsniai *
	ISI Web of Science su IF	Kituose ISI žurnaluose	TDB leidiniuose	Kituose leidiniuose		
				Užsienyje	Lietuvoje	
AF	11,94	0,54	6,32	6,68	36,75	72
EVF	1,00	3,00	49,83	1,33	23,50	25
MEF	13,11	10,89	22,85	13,25	24,59	66
VŪŽF	3,67	4,83	23,01	7,67	4,00	18
ŽŪIF	15,06	10,95	7,62	5,46	15,00	87
KKEC	0,50	-	5,00	-	5,00	4
MFITC	1,00	1,50	4,16	5,25	10,00	-
EMC	1,46	-	2,30	1,32	3,32	4
Iš viso	47,74 (73)*	31,71 (36)*	121,09 (136)*	40,96 (51)*	122,16 (165)*	276

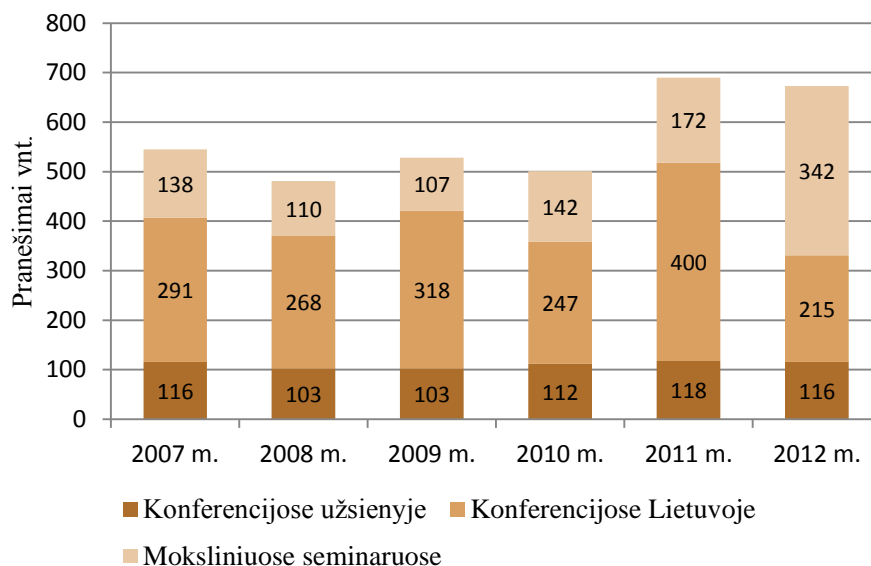
* Skliausteliuose nurodytas straipsnių skaičius, neįvertinus fakulteto / instituto autorių indėlio.

ASU mokslininkai 2012 m. Lietuvoje ir užsienyje perskaitė 334 pranešimus mokslinėse konferencijose ir 342 pranešimus moksliniuose-gamybiniuose seminaruose (1.4.4 lentelė).

1.4.4 lentelė. ASU darbuotojų perskaityti pranešimai mokslo renginiuose 2012 m.

Fakultetas / centras	Mokslinėse konferencijose			Moksliniuose-gamybiniuose seminaruose
	Užsienyje	Lietuvoje		
		Tarptautinėse	Respublikinėse	
AF	17	18	22	148
EVF	10	22	28	31
MEF	31	32	11	61
VŪŽF	21	5	7	16
ŽŪIF	23	34	10	52
KKEC	2	6	4	-
MFITC	10	11	-	3
EMC	2	3	2	31
Iš viso	116	131	84	342

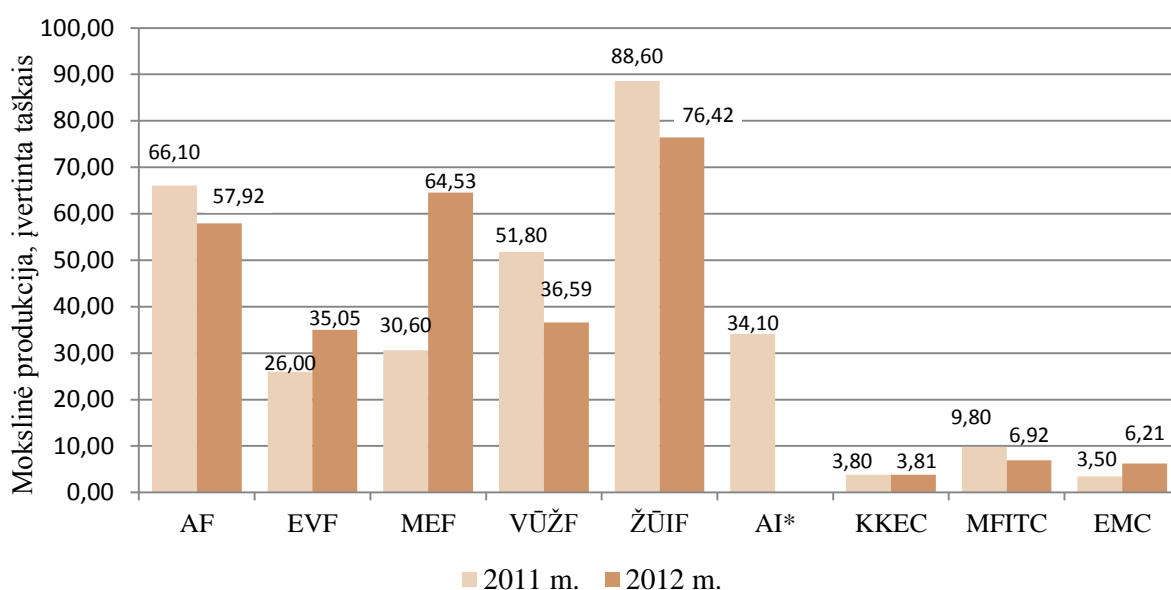
Pastaruosius šešerius metus mokslininkų aktyvumas skaityti pranešimus įvairiose konferencijose užsienyje ir Lietuvoje bei seminaruose kinta nedaug (1.4.7 pav.). Tačiau pastebima tendencija, kad mažėja pranešimų skaičius konferencijose Lietuvoje ir didėja dalyvavimas įvairiuose moksliniuose-praktiniuose seminaruose. Tam didelę įtaką daro ASU mokslininkų laimėti mokslo sklaidos projektai. Pranešimų skaičius konferencijose užsienyje kinta nežymiai.



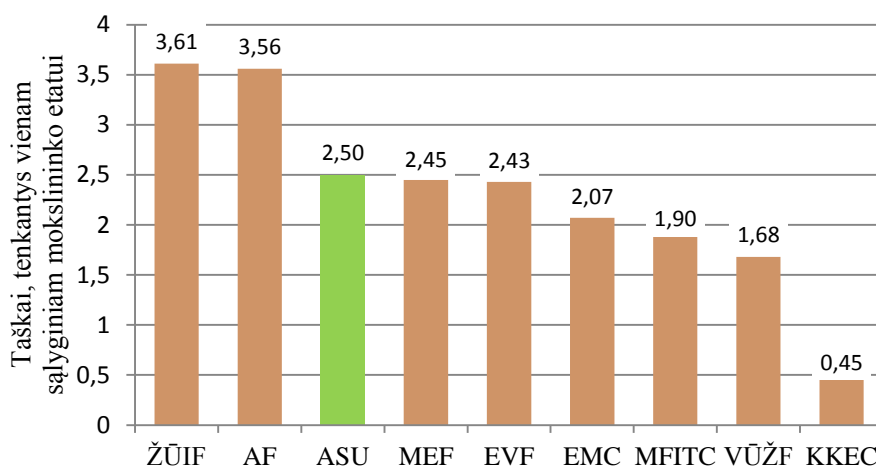
1.4.7 pav. ASU darbuotojų skaityti pranešimai mokslinėse konferencijose ir seminaruose 2007–2012 m.

ASU mokslo darbų vertinimo rezultatai. Fakultetų ir institutų mokslo darbai vertinami taškais pagal rektoriaus 2012 m. vasario 14 d. įsakymu Nr. 40-Kb§6 patvirtintą metodiką, atsižvelgiant į konkretaus padalinio autorių indėlį į mokslo darbo (publikacijos, patento, augalų veislės, pranešimo konferencijose) vienetą.

Daugiausia mokslo darbų taškų 2012 m. surinko ŽŪIF, MEF ir AF (1.4.8 pav.). Tai reiškia, kad šiuose padaliniuose mokslinės veiklos rezultatai įvairiapusiški, nes taškai surenkami iš daug mokslinės veiklos sričių. Darbų įvertinimas taškais, tenkančiais vienam sąlyginiam mokslininko etatui, didžiausias taip pat yra ŽŪIF ir AF ir yra didesnis už ASU vidutinį taškų skaičių 2012 m. (1.4.9 pav.).



1.4.8 pav. ASU fakultetų ir centrų mokslo darbų produkcija taškais 2011–2012 m.
(* – Aplinkos institutas 2012 metais buvo sujungtas su Miškų ir ekologijos fakultetu)



1.4.9 pav. Mokslo darbų įvertinimas taškais, tenkančiais vienam sąlyginiam mokslininko etatui ASU padaliniuose 2012 m.

1.5. MTEP išteklių plėtra, institucinė partnerystė

2012 m. ASU MTEP ištekliai plėtoti bene labiausiai per pastaruosius du dešimtmečius. Įgyvendinant stambiausią ASU projektą VP2-1.1-ŠMM-04-V-01-013 „Agrobiotechnologijų, miškininkystės, biomasės energetikos, vandens ir biosistemų inžinerijos MTEP centrų, aukštojo mokslo studijų ir susijusios infrastruktūros plėtra bei mokslo ir studijų institucijų reorganizavimas“, kurio vertė daugiau nei 100 mln. Lt (su PVM), ASU formuojamas žemės, miškų, vandens ir maisto mokslo bei mokslu grįstų studijų branduolys, neturintis analogų visame regione. Kartu su šio projekto partneriais – LAMMC Žemdirbystės, Sodininkystės ir daržininkystės, Miškų institutais 2012 m. įsigyta laboratorinės įrangos už 13,4 mln. Lt bei rekonstruota pastatų, kur vykdoma MTEP veikla, už 14,4 mln. Lt.

Reikšmingiausiu įvykiu atnaujinant MTEP infrastruktūrą laikytinas ŽMJTC pastato rekonstrukcijos darbų užbaigimas. Rekonstruoto pastato plotas yra apie 6300 kv.m, įskaitant unikalų apie 495 kv. m. ploto fitotroninį šiltnamį, greta kurio įrengta ir analogų neturinti modelinių tyrimų aikštelė. Pastate įrengta daugiau nei 50 laboratorinių patalpų, kabinetuose galės dirbti daugiau nei 100 tyrėjų, doktorantų ir magistrantų. Čia įsikurs ŽŪIF institutų darbuotojai, Progresyvos augalininkystės inžinerijos laboratorija, Termoenergetinių procesų ir emisijos laboratorija, Mašinų, technologinių sistemų ir procesų automatinio valdymo laboratorija, Biomasės paruošimo, logistikos ir kieto kuro procesų laboratorija, Biodujų laboratorija, Sintezės dujų, antros kartos skystųjų biodegalų ir biovandenilio laboratorija, Biodyzelino, bioetanolio ir biologinių tepalų ir laboratorija, Biologinių atliekų ir šalutinių produktų panaudojimo laboratorija, ŽMJTC priklausysiančios Agrobiologijos laboratorija, Aplinkotyros laboratorija, Mikrobiologijos laboratorija, Augalinių žaliavų kokybės laboratorija, Biologinių žymenų labo-

ratorija, Agrobiotechnologijos laboratorija, Klimato kaitos poveikio miško ekosistemoms tyrimų laboratorija, Medienos naudojimo, kokybės ir apdirbimo technologijų laboratorija bei ŽMJTC administracija.

2012 m. gruodžio 7 d. tarp ASU ir LAMMC pasirašyta jungtinės veiklos sutartis dėl ŽMJTC veiklos. Suvienijus LAMMC ir ASU dalies mokslininkų potencialą, čia bus vykdomi žemės ūkio ir miškų biologinių išteklių tvaraus panaudojimo tyrimai – augalų raidos ir produktyvumo formavimosi dėsningumą, dirvožemio ekologijos, augalų adaptyvumo ir biopotencialo formavimo biotechnologiniais metodais, nanotechnologijų mokslo pasiekimų taikymo, klimato kaitos poveikio miško ekosistemoms, naujos kokybės medžių kūrimo ir kiti. Laboratorijos veiks atviros prieigos principu, tad į MTEP veiklą įsitrauks ir kitų Lietuvos ir užsienio šalių mokslo ir studijų institucijų, įmonių mokslininkai ir tyrėjai, dėstytojai ir studentai, žemės ir miškų ūkio sektorių verslo atstovai.

Šiame pastate, kuriame kuriasi ir ŽMJTC, 2012 m. įrengta nemažai unikalios MTEP įrangos, tokios kaip augalų auginimo kontroliuojamo klimato sąlygose sistema, įsigyta dujų chromatografijos sistema su masių selektyviu detektoriumi, analizatorių kompleksas, kurio veikimas pagrįstas RAMAN spektrometrija, junginių analizatorius trumpiesiems pluoštams augale nustatyti, jonų mainų chromatografas jonų analizėms, dujų chromatografijos sistema su masių selektyviu detektoriumi GC/M, bendrosios organinės anglies analizatorius TOC/TN, mikrobiologinės kolekcijos saugojimo ir mikroorganizmų identifikavimo sistema, realaus laiko PGR sistema su programine įranga duomenų analizei, elektroforezės aparatas mikrofloros DNR fragmentų paskirstymui, medienos pavyzdžių analizės sistema bei daug kitos įrangos.

Įsigytos įrangos pristatymai vyko ASU BS, fakultetuose, parodų „Sprendimų ratas“ 2012 m. „Ką pasėsi 2012“, kitų parodų, konferencijų ir seminarų metu, vyko susitikimai su verslo atstovais, išleistas viešinimo leidinys apie naujas mokslinių tyrimų galimybes.

Prie MTEP išteklių plėtros nemažai prisideda ir ASU mecenatai, kitos verslo organizacijos.

Mokslo ir verslo bendradarbiavimo Universitete gerinimui 2012 m. pradėtas įgyventi Ekonomikos augimo veiksmų programos, Inogeb LT-2 priemonės projektas VP2-1.4-ŪM-04-V-01-002 „Integruoto mokslo, studijų ir verslo centro (Slėnio) „Nemunas“ KTPC ir jo infrastruktūros sukūrimo II etapas: KTPC infrastruktūros ir materialinės bazės formavimas“. Jau parengtas inžinerinių tinklų bei komunikacijų, reikalingų ASU teritorijoje įsikursiančioms naujoms įmonėms, techninis projektas, vykdytas Mokslo ir technologijų parko pastato priestato (verslo inkubatoriui, technologinėms įmonėms bei technologinėms laboratorijoms ir KTPC plėtrai) projektavimo ir rangos darbų viešasis pirkimas.

ASU, kaip integruoto mokslo, studijų ir verslo centro (Slėnio) „Nemunas“ branduolio, stiprinimas suteikia naujų galimybių institucinei partnerystei, tarptautiniam bendradarbiavimui ir konkurencingumo gerinimui.

Nemažai unikalios mokslinės įrangos įsigyta ir pagal LMT projektus. 2012 m. įgyvendinant LMT mokslininkų grupių projektą „Pjezoelektrinių paviršių tribologinių parametrų adaptyvaus valdymo metodų kūrimas ir tyrimas“ įsigytas (už 42,6 tūkst. Lt) firmos „MAHR“ profilometro papildomas modulis, skirtas paviršiaus skenavimui. Taip pat pasirašyta sutartis su firma „CSM Instruments“ dėl daugiafunkcės kompaktinės platformos su kombinuotu mikro bandikliu pirkimo (už 322,6 tūkst. Lt). Įrenginys skirtas medžiagų (dangų) mechaninėms savybėms tirti formuojant mikro įbrėžimą ir matuojant mikro kieki.

2012 m. įgyvendinant LMT mokslininkų grupių projektą „Biodegalų gamyba iš naujų rūšių biomasės išteklių“ įsigytas (už 18,0 tūkst. Lt) fotobioreaktorius, skirtas didesnio kiekio mikro dumblių auginimui, siekiant gauti didesnę aliejaus ir biomasės kiekį, kuriuos numatoma panaudoti biodyzelino sintezei ir biodujų gamybai.

2012 m. vykdant EUREKA programos projektą BIOGASFUEL E! 5030 „Dvigubo degalų tiekimo į dyzelinį variklį, dirbantį biodujomis ir nedideliu dyzelino kiekiu, sistemos sukūrimas ir įdiegimas“ įsigyta (už 28,0 tūkst. Lt) biodujų valymo įranga, skirta išvalyti didesnę bioreaktoriuose pagamintų biodujų kiekį nuo anglies dvideginio ir sieros vandenilio, tam, kad būtų galima vykdyti eksploatacinius dyzelinio variklio, dirbančio biodujomis, tyrimus.

1.6. Mokslinės veiklos ir studijų integracija

Moksliniais tyrimais grįstos studijos. Universitete yra plėtojamos moksliniais tyrimais grįstos studijos tokiais būdais:

- Studentai rengia tiriamojo pobūdžio baigiamuosius darbus;
- Mokslinio tyrimo elementai taikomi atliekant laboratorinius darbus, pratybas ir praktikas;
- Dėstytojai tyrimų rezultatus naudoja dalykų studijose;
- Studentai rengia ir skaito mokslinius pranešimus;
- Studentai rengia ir publikuoja mokslinius straipsnius.

Visi ASU antrosios pakopos studentai rengia tiriamojo pobūdžio baigiamuosius darbus. Praeitais metais 47 proc. pirmosios pakopos dieninių studijų studentų rengė baigiamuosius darbus (1.6.1 lentelė). Didžiausia dalis šių studentų baigiamuosius darbus rengė ŽŪIF (70 proc.). Nei vienas MEF baigiamojo kurso studentas nerengė baigiamojo darbo. Nuo 2013 m. visi studentai privalės rengti bakalauro baigiamuosius darbus, daugiausia jų bus tiriamojo pobūdžio.

1.6.1 lentelė. Pirmosios pakopos dieninių (nuolatinių) studentų, rengiančių baigiamuosius darbus, skaičius

Fakultetas	Iš viso studentų baigiamojo semestro pabaigoje	Ginančių baigiamuosius darbus	
		skaičius	dalį nuo viso skaičiaus proc.
AF	102	58	57
EVF	206	93	45
MEF	112	0	0
VŪŽF	137	96	70
ŽŪIF	156	89	57
Iš viso	713	336	47

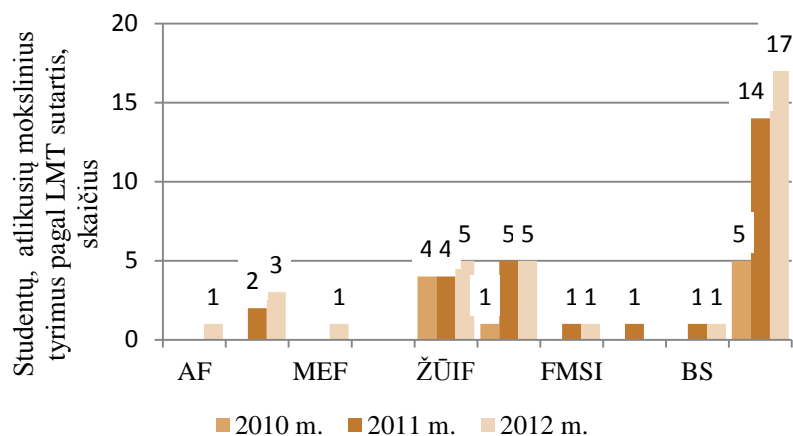
ASU vis plačiau diegiami mokslinio tyrimo elementai dalykų studijose. 2012 m. didžiausią dalį nuo visų studijų dalykų sudarė dalykai, kuriuos studijuodami studentai atlieka mokslinius tyrimus, ŽŪIF (50 proc.), EVF (45 proc.) ir VŪŽF (41 proc.). Akademinuose centruose tokie dalykai sudaro nežymią dalį (1.6.2 lentelė).

1.6.2 lentelė. Mokslinių tyrimų taikymas dalykų studijose

Akademinis padalinys	Studijų dalykų, kuriuos studijuodami I ir II pakopos studentai atlieka mokslinius tyrimus, skaičiaus dalis proc. nuo visų dalykų skaičiaus	Dėstytojų, kurių dėstomi dalykai atitinka mokslinę tyrimų sritį, skaičiaus dalis proc. nuo viso dėstytojų skaičiaus
AF	26	90
EVF	45	90
MEF	30	80
VŪŽF	41	72
ŽŪIF	50	82
KKEC	15	28
MFITC	10	100

Užtikrinant mokslo ir studijų vienovę labai svarbu, kad dėstytojų dėstomi dalykai atitiktų mokslinių tyrimų sritis. Pagal 5.6.2 lentelės duomenis absoliučios daugumos dėstytojų mokslinių tyrimų sritys sutampa su dėstomais dalykais, išskyrus Kalbų katedros dėstytojus.

Studentų mokslinė veikla. 2012 m. ASU I ir II studijų pakopos studentai aktyviai ir sėkmingai dalyvavo LMT organizuojamuose studentų mokslinių tyrimų ir mokslinių praktikų konkursuose. Laimėjus konkursą studentas gauna teisę vykdyti mokslinius tyrimus mokslo ir studijų institucijoje laisvu nuo akademinio užsiėmimo metu. 2012 m. ASU padaliniuose mokslinius tyrimus vykdė 17 studentų (žr. 2 priedą), iš jų 4 kitų aukštųjų mokyklų (2 KTU ir 2 VDU) studentai. Daugiausia studentų moksliniams tyrimams pasirinko MEF (6) ir ŽŪIF (5) padalinius (1.6.1 pav.).



1.6.1 pav. Studentų mokslinių tyrimų pagal LMT sutartis ASU padaliniuose skaičius 2010–2012 m.

2012 m. metais 9 AF studentai dalyvavo Sankt Peterburge vykusiame tarptautiniame mokinių ir studentų projektų konkurse „B3–Bellona Barents Baltic“, kurio tikslas – aplinkos užterštumo mažinimas Barenco ir Baltijos jūrų regionuose.

2012 metais vykusios studentų mokslinės konferencijos:

- Studentų mokslinė konferencija „*Moderni vadyba – kultūros politikos dalis*“, kovo 29 d. (Rengėjas EVF Verslo ir kaimo plėtros vadybos institutas);
- Studentų mokslinė konferencija „*Jaunasis mokslininkas 2012*“, balandžio 20 d. (Rengėjai: ŽŪIF, MS, SA, Studentų mokslinis klubas).

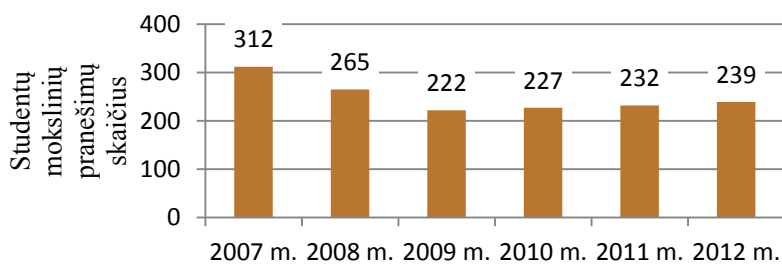
2012 m. balandžio 20 d. suorganizuotoje studentų mokslinėje konferencijoje „*Jaunasis mokslininkas 2012*“ studentai perskaitė 239 mokslinius pranešimus įvairiose sekcijose (1.6.2 lentelė).

1.6.2 lentelė. Studentų mokslinių pranešimų skaičius įvairiose konferencijos „Jaunasis mokslininkas 2012“ mokslinėse tematikose

Mokslinė tematika	Pranešimų skaičius
Augalininkystė ir agrobiotechnologija	13
Sodininkystė ir daržininkystė	5
Dirvotyra, agrochemija ir augalų apsauga	14
Agroekosistemos	11
Žemės ūkio ekonomika	17
Kaimo plėtros administravimas	10
Apskaita, auditas ir finansai	13
Žemės ūkio verslo vadyba	15
Profesinio ugdymo pedagogika ir psichologija	13
Specialioji miškininkystė	9
Miško ekonomika	8

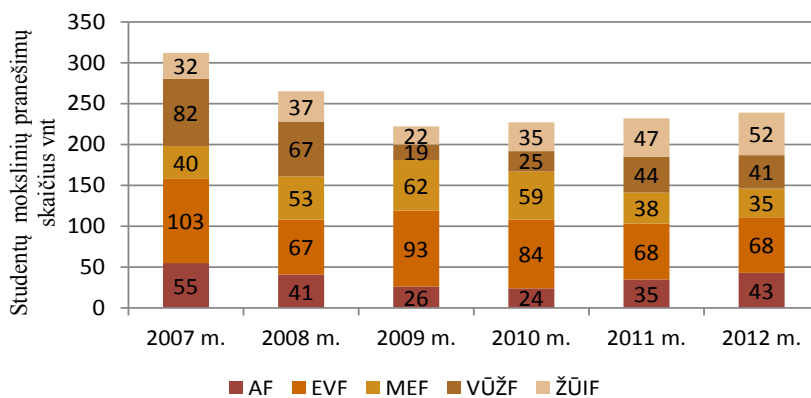
Miško ekologija	10
Gamtosauga	8
Mechanikos inžinerija	19
Bendroji inžinerija	17
Energijos inžinerija	16
Hidrotechnikos inžinerija	25
Žemėtvarka	16
Iš viso	239

Išlaikydami ankstesnių metų tendencijas studentai perskaito daugiau nei 220 mokslinių pranešimų (1.6.2 pav.). Mokslinius pranešimus daugiausia skaito ir straipsnius rengia antro kurso magistrantai, kurie magistrantūros studijų metu vykdo mokslinius tyrimus. Taip pat pranešimus skaito ir pirmosios studijų pakopos studentai. Jie dažniausiai būna laimėję studentų mokslinių tyrimų ar studentų mokslinės praktikos konkursus arba kartu dalyvauja su dėstytojais ir mokslo darbuotojais jų vykdomuose projektuose.



1.6.2 pav. ASU studentų mokslinių pranešimų skaičius 2007–2012 m.

Daugiausia (68) mokslinių pranešimų konferencijose perskaito EVF studentai (1.6.3 pav.). Truputį mažiau ŽŪIF (52), AF (43) ir kiti fakultetai.



1.6.3 pav. ASU fakultetuose studijuojančių studentų mokslinių pranešimų skaičius 2007–2012 m.

Studentų mokslinės publikacijos. ASU studentai kiekvienais metais parašo daugiau kaip 230 mokslo straipsnių. 2012 m. dauguma straipsnių paskelbti organizuotų mokslinių konferencijų pranešimų medžiagoje. Daugiausia studentų straipsnių paskelbta tokiuose leidiniuose:

- Studentų mokslinės konferencijos „Jaunasis mokslininkas 2012“ straipsnių rinkinys, kuruojamas Ekonomikos ir ekologijos fakulteto mokslinių sekcijų (elektroninė versija).
- Studentų mokslinės konferencijos „Jaunasis mokslininkas 2012“ straipsnių rinkinys, kuruojamas ŽŪIF (elektroninė versija).
- Studentų mokslinės konferencijos „Jaunasis mokslininkas 2012“ straipsnių rinkinys, kuruojamas AF mokslinių sekcijų (elektroninė versija).
- Studentų mokslinės konferencijos „Jaunasis mokslininkas 2012“, kuruojamas ŽŪIF mokslinių sekcijų (elektroninė versija).
- Agroinžinerija ir energetika, Nr. 17, 2012, ŽŪIF.
- 18-osios tarptautinės mokslinės-praktinės konferencijos „Žmogaus ir gamtos sauga 2012“ straipsnių rinkinys, ASU, VDU, KU.
- Studentų moksliniai tyrimai 2011–2012. Konferencijos pranešimų santraukos, II dalis, LMT.
- Studentų mokslinė praktika 2012. Konferencijos pranešimų santraukos, II dalis, LMT.

1.7. Mokslininkų rengimas

Doktorantūros teisė. Vadovaujantis Lietuvos Respublikos švietimo ir mokslo ministro įsakymais Nr. V-1019 (2011 m. birželio 8 d.) ir Nr. V-327 (2012 m. vasario 24 d.), ASU, kartu su kitomis mokslo ir studijų institucijomis, suteikta doktorantūros teisė 8 mokslo kryptyse:

Socialiniai mokslai:

03 S – Vadyba ir administravimas (ASU, KU, MRU, ŠU ir VDU – koordinuojantis universitetas); 04 S – Ekonomika (ASU, ISM, VEU, MRU, ŠU ir VDU – koordinuojantis universitetas).

Biomedicinos mokslai:

03 B – Ekologija ir aplinkotyra (ASU, LAMMC, GTC (Gamtos tyrimų centras) ir VDU – koordinuojantis universitetas).

Žemės ūkio mokslai:

01 A – Agronomija (ASU – koordinuojantis universitetas, LAMMC Žemdirbystės institutas, Sodinkystės ir daržininkystės institutas).

04 A – Miškotyra (ASU – koordinuojantis universitetas, LAMMC Miškų institutas).

Technologijos mokslai:

03 T – Transporto inžinerija (ASU, KU, VGTU – koordinuojantis universitetas);

04T – Aplinkos inžinerija ir kraštovarkla (ASU, LEI ir KTU – koordinuojantis universitetas);

09 T – Mechanikos inžinerija (ASU, KTU – koordinuojantis universitetas).

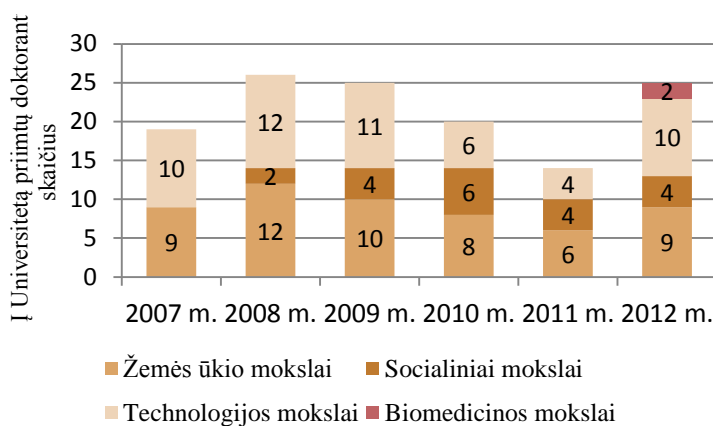
Doktorantų skaičius. ASU, vykdydamas strategijos įgyvendindamo 2012–2014 m. planą, didina doktorantų skaičių. 2012 m. į ASU doktorantūrą priimti 25 doktorantai:

- 13 į nuolatinės studijas, iš jų 11 į valstybės biudžeto lėšomis finansuojamas vietas (vadyba ir administravimas – 1, ekonomika – 1, ekologija ir aplinkotyra – 1, agronomija – 2, miškotyra – 2, transporto inžinerija – 1, aplinkos inžinerija ir kraštotvarka – 2, mechanikos inžinerija – 1) ir 2 į ES struktūrinių fondų finansuojamas vietas, remiamas pagal Tyrėjų karjeros programą (miškotyra – 1, mechanikos inžinerija – 1).
- 12 doktorantų priimta į ištestines studijas, iš jų 8 į valstybės biudžeto lėšomis finansuojamas vietas (vadyba ir administravimas – 1, ekonomika – 1, ekologija ir aplinkotyra – 1, agronomija – 2, miškotyra – 1, transporto inžinerija – 1, mechanikos inžinerija – 1) ir 4 į ASU Proveržio fondo finansuojamas vietas (miškotyra – 1, aplinkos inžinerija ir kraštotvarka – 1, mechanikos inžinerija – 2).

Doktorantų priėmimo pasiskirstymas pagal fakultetus pateiktas 1.7.1 lentelėje, pagal mokslo sritis skaičiaus dinamika 2007–2012 m. pateikta 1.7.1 paveiksle.

1.7.1 lentelė. 2012 m. doktorantų priėmimas pagal padalinius

Padalinys	2012 m. priimtų doktorantų skaičius	Konkurse dalyvavusių asmenų skaičius	Priimta į doktorantūrą, finansuojama iš							
			Valstybės biudžeto lėšų				ES struktūrinių fondų lėšų		ASU proveržio fondo lėšų	
			Nuolatinės studijos	Iš jų moterys	Ištestinės studijos	Iš jų moterys	Nuolatinės studijos	Iš jų moterys	Ištestinės studijos	Iš jų moterys
AF	4	4	2	2	2	2	-	-	-	-
EVF	4	4	2	2	2	2	-	-	-	-
MEF	8	9	4	3	2	-	1	1	1	-
ŽŪIF	8	9	3	-	2	-	1	-	2	2
VŪŽF	1	1	-	-	-	-	-	-	1	-
Iš viso	25	27	11	7	8	4	2	1	4	2



1.7.1 pav. Doktorantų priėmimo į ASU skaičiaus dinamika 2007–2012 m. pagal mokslo sritis

2012 m. gruodžio 31 d. doktorantūroje studijavo 82 doktorantai, iš jų 3 – dieninėse studijose (įstoję iki 2009), 58 – nuolatinėse studijose ir 21 – iššęstinėse studijose (1.7.2 lentelė). Daugiausia doktorantų (33) studijuoja Žemės ūkio mokslų srities Miškotyros (20) ir Agronomijos (13) kryptyse. Technologijos mokslų srityje studijuoja 30 doktorantų, iš jų daugiausia Aplinkos inžinerijos ir kraštovarkos kryptyje (20). Pagal padalinius daugiausia doktorantų studijuoja MEF (24), ŽŪIF (19) ir EVF (17).

1.7.2 lentelė. Studijuojančių doktorantūroje pasiskirstymas pagal mokslo sritis, kryptis ir padalinius 2012 m. gruodžio 31 d.

Mokslo sritis	Mokslo kryptis	Padalinys	Dieninės studijos	Nuolatinės studijos	Iššęstinės studijos	Iš viso	Iš jų moterys
Socialiniai mokslai	Vadyba ir administravimas	EVF	-	2	3	5	5
	Ekonomika		-	8	4	12	9
Žemės ūkio mokslai	Agronomija	AF	-	11	2	13	13
	Miškotyra	MEF	2	14	4	20	9
Biomedicinos mokslai	Ekologija ir aplinkotyra		-	1	-	2	1
Technologijos mokslai	Aplinkos inžinerija ir kraštovarka	VŪŽF	-	2	-	2	2
		ŽŪIF	1	6	2	9	3
	-		8	1	9	3	
	Transporto inžinerija		-	2	1	3	-
	Mechanikos inžinerija		-	4	3	7	3
Iš viso			3	58	21	82	48

Daugiausia doktorantų studijuoja I ir IV kurse. Doktorantų pasiskirstymas pagal mokslo kryptis, studijų metus ir padalinius pateiktas 1.7.3 paveiksle.

1.7.3 lentelė. Studijuojančių doktorantūroje pasiskirstymas pagal mokslo kryptis, studijų metus ir padalinius 2012 m. gruodžio 31 d.

Mokslo kryptis	Fakultetas	Doktorantų skaičius studijų metais				Iš viso
		I metai	II metai	III metai	IV metai	
Vadyba ir administravimas	EVF	2	3	0	0	5
Ekonomika		2	3	3	4	12
Agronomija	AF	3	3	4	3	13
Ekologija ir aplinkotyra	MEF	2	0	0	0	2
Miškotyra		5	3	6	6	20
Aplinkos inžinerija ir kraštovarka		1	0	0	1	2
Aplinkos inžinerija ir kraštovarka	VŪŽF	1	1	2	5	9
Transporto inžinerija	ŽŪIF	2	1	0	0	3
Aplinkos inžinerija ir kraštovarka		1	0	3	5	9
Mechanikos inžinerija		5	2	0	0	7
Iš viso		24	16	18	24	82

Doktorantūros efektyvumas. 2012 m. doktorantūros studijas baigė 18 doktorantų, iš jų daktaro disertaciją parengė ir apgynė:

1. ŽŪIF doktorantas **Gediminas Vasiliauskas** 2012 m. spalio 25 d. apgynė Technologijos mokslų srities Aplinkos inžinerijos ir kraštotvarkos mokslo krypties daktaro disertaciją „Akustinės aplinkos įtaka girdimosios informacijos signalų suvokimui“. Mokslinė vadovė doc. dr. J. Nadzeikienė.

2. ŽŪIF doktorantas **Marius Kavaliauskas** 2012 m. gruodžio 18 d. apgynė Žemės ūkio mokslų srities Miškotyros mokslo krypties daktaro disertaciją „Valstybinių miškų urėdijų veiklos daugiaprodiklė išteklių ir rezultatų sąveika“. Mokslinis vadovas prof. habil. dr. R. Deltuvas.

3. AF doktorantė **Lina Marija Butkevičienė** 2012 m. gruodžio 21 d. apgynė Žemės ūkio mokslų srities Agronomijos mokslo krypties daktaro disertaciją „Skirtingu laiku sėtų žieminių rapsų ir jų hibridų vystymosi ir derėjimo dėsningumai“. Mokslinis vadovas prof. habil. dr. R. Velička.

4. Aplinkos instituto doktorantė **Irina Kazanceva** 2012 m. gruodžio 20 d. apgynė Technologijos mokslų srities Aplinkos inžinerijos krypties daktaro disertaciją „Aplinkos taršos mažinimas biodyzelino gamybai naudojant biobutanolį“. Mokslinė vadovė prof. dr. Violeta Makarevičienė.

2012 m. baigusią doktorantūros studijas, išbrauktą iš sąrašų ir įsidarbinusių ASU doktorantų skaičiaus pasiskirstymas pagal padalinius pateiktas 1.7.4 lentelėje.

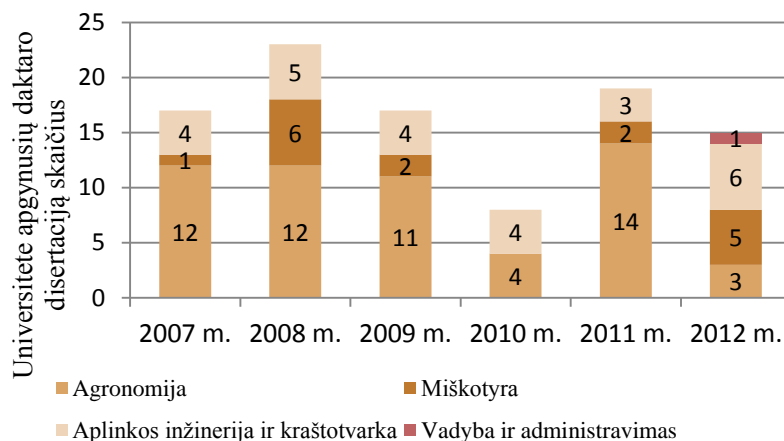
1.7.4 lentelė. 2012 metais baigusią doktorantūros studijas, išbrauktą iš sąrašų ir įsidarbinusių Universitete doktorantų skaičiaus pasiskirstymas pagal padalinius

Padalinys	Doktorantai			
	Baigę doktorantūros studijas	Iš jų apgynė disertaciją	Išbraukti iš sąrašų	Įsidarbinę Universitete
AF	4	1	2	3
EVF	1	0	1	1
MEF	6	2*	1	5
VŪŽF	3	0	-	2
ŽŪIF	4	1	1	3
Iš viso	18	4	5	14

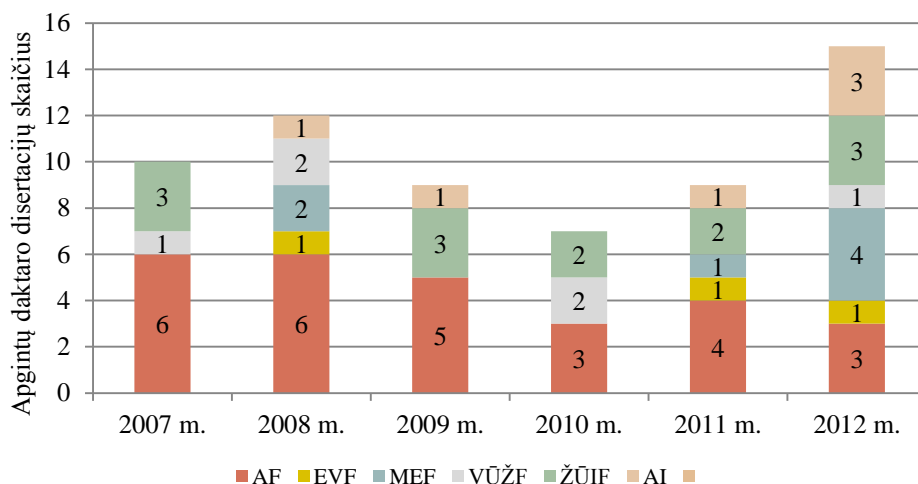
Aplinkos instituto, kuris 2012 metais buvo sujungtas su MEF, doktorantai

Vadovaujantis doktorantūros reglamentu, daktaro disertaciją galima apsiginti per vienerius metus po doktorantūros studijų baigimo. Dalis doktorantų pasinaudojo tokia galimybe ir disertacijas apgynė 2012 m. Iš viso 2012 m. apginta 21 daktaro disertacija (1.7.2 pav.), iš jų viena disertacija (V. Pilipavičiaus, EVF, vadovė prof. dr. V. Atkočiūnienė) Socialinių mokslų Vadybos ir administravimo kryptyje eksternu apginta KTU. Daugiausia ASU doktorantų parengtų daktaro disertacijų (6) apginta Technolo-

gijos mokslų srities Aplinkos inžinerijos ir kraštotvarkos kryptyje, 5 disertacijos apgintos Žemės ūkio mokslų srities Miškotyros kryptyje ir 3 Agronomijos kryptyje (1.7.3 pav.). Dar 6 Agronomijos krypties disertacijas ASU apgynė LAMMC doktorantai (5 LŽI ir 1 SDI). Apgintų disertacijų sąrašas pateikiamas 3 priede.



1.7.2 pav. ASU apgintų daktaro disertacijų skaičius pagal mokslo kryptis 2007–2012 m.



1.7.3 pav. ASU apgintų daktaro disertacijų skaičius padaliniuose 2007–2012 m.

Doktorantų korporacija „Kolegos“. ASU doktorantus vienija doktorantų korporacija „Kolegos“, įkurta 1995 m. sausio 30 d. Pagrindiniai korporacijos tikslai yra telkti ir vienyti ASU doktorantus bendrai veiklai, atstovauti savo nariams ir ginti jų teises bei interesus, propaguoti ir remti mokslinę veiklą, teikti pasiūlymus ASU senatui ir rektoratui, skatinti doktorantų iniciatyvą bei kūrybinį aktyvumą, organizuoti doktorantų konferencijas, seminarus, diskusijas, stažuotes; prisidėti organizuojant ASU ren-

ginius, kaupti ir skleisti informaciją apie mokslinių stažuočių užsienyje galimybes ir sąlygas; prisidėti prie ASU renginių organizavimo, plėtoti ryšius su panašius tikslus turinčiomis Lietuvos ir užsienio organizacijomis. Doktorantų korporacija kas dvejus metus organizuoja jau tradicinėmis tapusias mokslines konferencijas „Jaunimas siekia pažangos“, jose mokslinius pranešimus skaito ASU bei kitų šalių ir užsienio mokslo ir studijų institucijų doktorantai.

2012 m. pradžioje korporacija „Kolegos“ organizavo seminarų ciklą, skirtą pagerinti ASU doktorantų įgūdžius statistinės analizės srityje. Seminarus vedė doc. dr. S. Raudonius. Birželio mėn. doktorantai Palangoje surengė išvažiuojamąjį seminarą tema „Doktorantų mokslinės veiklos skatinimas ir perspektyvos“. Seminare buvo diskutuojama apie doktorantų mokslinio aktyvumo skatinimą, naujus iššūkius rengiant ir įgyvendinant bendrus nacionalinius ir tarptautinius mokslo projektus. Seminaro metu išrinktas naujas doktorantų korporacijos „Kolegos“ prezidiumas.

2012 m. gruodžio 7 d. ASU atidarytas pasaulinio lygio ŽMJTC. Doktorantų korporacijos „Kolegos“ nariai, tikėdamiesi kuo greičiau įsitraukti į naujų mokslinių laboratorijų veiklą ir pradėti vykdyti aukšto lygio mokslinius tyrimus panaudojant moderniausią įrangą, aktyviai dalyvavo organizacinėje šio renginio veikloje.

Vykdydami mokslinę veiklą, jauni ir aktyvūs doktorantai kartu leidžia ir laisvalaikį, domisi sportinių žaidimų ypatumais, lanko žinomas kultūrinės vietas. Draugiškoje ir jaukioje aplinkoje galima geriau pažinti vienas kitą, generuoti idėjas ir mintis naujoms veikloms. Vasarą doktorantai tvirtina metines korporacijos veiklos ataskaitas, o žiemą „krikštija“ naujuosius narius, aptaria doktorantų atestacijos rezultatus, svarsto būsimų metų veiklą, aptaria įvairias doktorantų mobilumo galimybes, siekdami pakelti ASU doktorantų mokslinį lygį.

Jaunieji mokslininkai. ASU labai svarbus vaidmuo tenka jauniems mokslininkams, gebantiems savarankiškai ir kartu su patyrusiais mokslininkais generuoti naujas idėjas, spręsti mokslo problemas, atlikti mokslinius tyrimus, skleisti gautus tyrimų rezultatus. Kiekvienais metais ASU organizuojamame mokslinių darbų konkurse viena mokslo premija skiriama jaunajam mokslininkui. Jaunieji mokslininkai iki 35 metų amžiaus ASU nuo visų dėstytojų ir mokslo darbuotojų sudaro apie 15 proc. (HS – 14 proc, FBTA – 17 proc.). Įskaitant doktorantus, HS mokslo srityse jaunųjų mokslininkų dalis padidėja iki 28 proc., FBTA mokslo srityse – iki 36 proc. 2012 metais ASU doktorantai, turintys didelių pasiekimų mokslinėje veikloje, teikė Lietuvos mokslo tarybai paraiškas ir laimėjo 8 skatinamąsias stipendijas. 2 stipendijas laimėjo socialinių, 3 – technologijos, 2 – biomedicinos ir 1 – žemės ūkio-mokslų srities doktorantai.

Podoktorantūra. Podoktorantūros stažuotės yra ypač svarbi patirtis mokslininkų karjerai ir teikia didelę naudą mokslo ir studijų institucijoms. Įdarbinti stažuotės laikotarpiui mokslininkai vykdo mokslinius tyrimus, turi puikią galimybę įgyti naujos patirties. Tarptautiškumo skatinimas yra vienas svarbiausių podoktorantūros stažuočių tikslų.

Podoktorantūros stažuotės finansuojamos pagal Europos Sąjungos struktūrinių fondų Žmogiškųjų išteklių plėtros veiksmų programos, Mokslininkų ir kitų tyrėjų mobilumo ir studentų mokslinių darbų skatinimo priemonės (VP1-3.1-ŠMM-01) įgyvendinamą projektą „Podoktorantūros (post doc) stažuotių įgyvendinimas Lietuvoje“.

2012 m. dr. L. Masionytė iš LAMMC Joniškėlio bandymų stoties pradėjo podoktorantūros stažuotę ASU Žemės ūkio inžinerijos ir saugos institute. Jos tyrimų tema „Inžineriniai, agronominiai ir aplinkosauginiai dėsningumai žemės dirbimo mašinų, dirvožemio ir augalinės biomasės sąveikos procesuose“, mokslinis vadovas prof. dr. E. Šarauskis. Dr. V. Andriuškevičiūtė iš LSMU tęsė podoktorantūros stažuotę ASU Aplinkos ir ekologijos instituto, Aplinkos technologijos cheminių ir biocheminių tyrimų laboratorijoje. Jos tyrimų tema „Biodyzelino sintezė iš dumblių riebalų“, mokslinė vadovė prof. dr. V. Makarevičienė.

2012 m. ASU jaunieji mokslininkai dr. A. Kemzūraitė (Žemės ūkio inžinerijos ir saugos institutas) ir dr. E. Zaleckas (Aplinkos ir ekologijos instituto Aplinkos technologijos cheminių ir biocheminių tyrimų laboratorija) laimėjo skelbtą konkursą ir podoktorantūros stažuotes 2012–2014 m. atliks KTU. A. Kemzūraitės mokslinių tyrimų tema „Racionalaus gelsvės perdirbimo procesų kūrimas, taikant kietafazės fermentacijos ir superkrizinės ekstrakcijos būdus“, E. Zalecko – „Naujos krūvininkų pernašos medžiagos šviesą emituojantiems prietaisams“.

2. TARPTAUTIŠKUMO DIDINIMAS MOKSLINĖJE VEIKLOJE

2.1. Tarptautinis mokslinis bendradarbiavimas

ASU mokslininkai 2012 m. sėkmingai dalyvavo Europos Sąjungos 7-osios bendrosios mokslinių tyrimų, technologijų plėtros ir demonstracinės veiklos, Baltijos jūros regiono programų, EUREKA, COST, LIFE+, ir kituose tarptautiniuose moksliniuose projektuose:

ES 7-oji bendroji programa (7 BP):

1. Kompleksiškas miškingų Europos kraštovaizdžių valdymas / Future oriented integrated management of European forest landscape (2011–2015 m., akronimas INTEGRAL, koordinatorius Švedijos žemės ūkio universitetas / Swedish University of Agricultural Sciences (Švedija), vadovas prof. dr. G. Mozgeris);
2. Pramonės baltyminių ir riebalinių šalutinių produktų panaudojimas papildomai vertei kurti / Added value from high protein & high oil industrial by-products (2012–2014 m., akronimas APROPOS, koordinatorius VTT Technical Research Centre of Finland (Suomija), vadovas doc. dr. K. Navickas);

3. Mokymas ir bendradarbiavimas kuriant medžiagas ir tobulinant aliejaus ir cukraus gamybos procesus / Training and collaboration on material developments and process improvements in oil and sugar production (2012–2016 m., akronimas OIL & SUGAR, koordinatorius Katholieke Universiteit Leuven (Belgija), vadovas prof. dr. J. Padgurskas);
4. Tyrėjų naktis 2012: Kaip aš tai sukūriau ?/ Researchers' Night 2012: How I made it work? (2012 m., akronimas LT2012, koordinatorius Socialinių inovacijų institutas, vadovė R. Pranskūnienė);

EUREKA programa:

1. Biodegalų gamybos technologijų tobulinimas naudojant judros aliejų kaip naują žaliavų bazę / Development of technology to manufacture biofuels using *Camelina Sativa* oil as new raw material base (2011–2012 m., akronimas Camelina-BIOFUEL, koordinatorius Institute of Heavy Organic Synthesis „Blachownia“ (Lenkija), vadovas lekt. dr. E. Zaleckas);
2. Dvigubo degalų tiekimo į dyzelinį variklį, dirbantį biodujomis ir nedideliu dyzelino kiekiu, sistemos sukūrimas ir įdiegimas / Elaboration and implementation of dual-fuel supply system in diesel engine for work on biogas/pilot dose of diesel fuels (2011–2013 m., akronimas BIOGASFUEL, koordinatorius Warsaw University of Technology / Institute of Vehicles (Lenkija), vadovė doc. dr. E. Sendžikienė);

COST programa:

1. Miškų tvarkymas po gaisrų Pietų Europoje / Post-Fire Forest Management in Southern Europe (2007–2012 m., FP0701, koordinatorius Agronomijos institutas, Lisabonos technikos universitetas / Institute of Agronomy of Technical University of Lisbon (Portugalija), atstovas prof. dr. V. Marozas);
2. Medienos naudojimas: Duomenų ir informacijos apie potencialių medienos išteklių teikimą pagerinimas: Europos daugiataksių nacionalinių miško inventorizacijų tobulinimas / Improving Data and Information on the Potential Supply of Wood Resources: A European Approach from Multisource National Forest Inventories (2010–2013 m., akronimas USEWOOD, FP1001, koordinatorius University of Copenhagen / Kopenhagos universitetas (Danija), atstovas doc. dr. Edmundas Petrauskas);
3. Mikrodujų apykaitos tarp biosferos ir atmosferos integruoto monitoringo tobulinimas / Advancing the integrated monitoring of trace gas exchange between biosphere and atmosphere (2008–2013 m., ES0804, koordinatorius Institute for Agricultural Sciences Zurich (Šveicarija), atstovė vyresn. m. d. dr. L. Baležentienė);

Baltijos jūros regiono programa. BERAS (Baltic Ecological Recycling Agriculture and Society) įgyvendinimas / BERAS implementation (2011–2013 m., koordinatorius Södertörn University (Švedija), vadovė doc. dr. L. Česonienė);

LIFE+ projektas. Aplinkos kokybė ir vertinimas Europoje: LTER tinklas kaip bendra integruota sistema ekosistemų monitoringui / Environmental quality and pressures assessment across Europe: the LTER network as an integrated and shared system for ecosystem monitoring (2010–2013 m., koordinatorius National Research Council (Italija), vadovas prof. dr. A. Augustaitis);

Lietuvos ir Ukrainos dvišalio bendradarbiavimo mokslo ir technologijų srityje programa. Biodegalų gamyba iš naujų rūšių biomasės išteklių / The production of biofuels from new types of biomass resources (2012–2013 m., prof. dr. V. Makarevičienė);

Kiti projektai:

1. Europa visur – rečiau vartojamos kalbos mažiau lankomose vietovėse / Less widely used and talked languages in less widely known and visited places (2011–2013 m., akronimas EU-EVERYPLACE, koordinatorius „die Berater“ Unternehmensberatungs GmbH (Austrija), vadovė dokt. J. Kasperūnienė);
2. Azoto trąšų normų optimizavimas naudojant biologinį preparatą *Azofit* žieminių kviečių pasėliuose / Optimization of nitrogen fertilisers rates using biological preparation *Azofit* in winter wheat crops (2012–2013 m., užsakovas SIA „Bioenergy“ (Latvija), vadovas doc. dr. V. Liakas);
3. Griovių filtrų tyrimai siekiant sumažinti fosforo išsiplovimą iš žemės ūkio plotų Lietuvoje / Investigation of ditch filters for the reduction of phosphorus leaches from agricultural land in Lithuania (2012–2014 m., užsakovas IVL Swedish Environmental Research Institute (Švedija), vadovas dr. V. Gasiūnas);
4. Agri Benchmark prekinė augalininkystė / Agri Benchmark Cash Crop (nuo 2011 m. neterminuota, koordinatoriai: Institute of Farm economics, Thuenen Institute, Vokietija, vadovas doc. dr. L. Stabingis);
5. Darbuotojų saugos ir sveikatos (DSS) Wikipedia kūrimas: Nelaimingų atsitikimų prevencija / Development of a Wikipedia on OSH: Accident Prevention (2011–2012 m., užsakovas Suomijos profesinės sveikatos institutas /The Finnish Intitute of Occupational Health, vadovas doc. dr. G. Vilkevičius);
6. DSS Wikipedia kūrimas: Raumenų ir kaulų sistemos sutrikimai / Development of a Wikipedia on OSH: Musculoskeletal Disorders (MSD) (2011–2012 m., užsakovas Suomijos profesinės sveikatos institutas /The Finnish Intitute of Occupational Health, vadovas doc. dr. G. Vilkevičius);

7. Pavyzdžių parinkimas. Pavojingos medžiagos. Atliekų tvarkymas / Collection of case studies – Dangerous substances – Waste management (2011–2012 m., užsakovas Suomijos profesinės sveikatos institutas /The Finnish Institute of Occupational Health, vadovas doc. dr. G. Vilkevičius);
8. Lyties klausimų įtraukimo į darbuotojų saugą ir sveikatą pavyzdžių parinkimas ir analizė / Collection and analysis of case studies on mainstreaming gender into OSH) (2011–2012 m., užsakovas Suomijos profesinės sveikatos institutas /The Finnish Institute of Occupational Health, vadovas doc. dr. G. Vilkevičius);
9. OSHwiki (Darbuotojų saugos ir sveikatos – toliau DSS) turinio kūrimas – pavojingos medžiagos / Development of content for the OSHwiki – dangerous substances (2011–2012 m., užsakovas Suomijos profesinės sveikatos institutas / Finnish Institute of Occupational Health, vadovas doc. dr. G. Vilkevičius);
10. OSHwiki (DSS) turinio kūrimas – nacionalinio lygio DSS sistemos / Development of content for the OSHwiki – OSH systems at national level (2011–2012 m., užsakovas Suomijos profesinės sveikatos institutas / Finnish Institute of Occupational Health, vadovas doc. dr. G. Vilkevičius);
11. OSHwiki (DSS) turinio kūrimas – ergonomika, sveikata, DSS valdymas ir organizavimas, sektoriai ir profesijos bei darbo organizavimas / Development of content for the OSHwiki – ergonomics, health, OSH management and organization, sectors and occupations and work organization (2011–2012 m., užsakovas Suomijos profesinės sveikatos institutas / Finnish Institute of Occupational Health, vadovas doc. dr. G. Vilkevičius);
12. Vadovavimo DSS ir darbuotojų dalyvavimo DSS valdyme tarpkultūriniai skirtumai (esamos situacijos apžvalga) / Cross-cultural differences in OSH leadership and worker participation (state of the art review) (2011–2012 m., užsakovas Suomijos profesinės sveikatos institutas / Finnish Institute of Occupational Health, vadovas doc. dr. G. Vilkevičius).

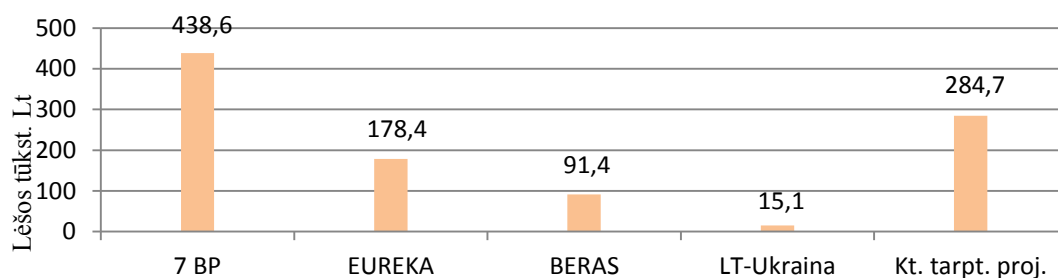
Paraiškos: 2012 m. buvo pateiktos penkios paraiškos Europos Sąjungos 7-osios bendrosios mokslinių tyrimų, technologijų plėtros ir demonstracinės veiklos programos projektams. Trys iš jų nebuvo finansuoti, vieno (ISIS) finansavimas buvo atidėtas 2013 m., projekto (RETHINK) vyksta paraiškos vertinimas:

1. Skirtingų, pušynų dominuojamų, kraštovaizdžio tipų ekosistemų funkcijų vertinimas Europoje / Assessment of ecosystem services and natural capital in different types of landscape with domination of Scots pine forest in Europe (akronimas ESPINET, koordinatorius Geografijos ir erdvinės organizacijos institutas, Lenkijos mokslo akademija / Institute of Geography and Spatial Organization, Polish Academy of Sciences, (Lenkija), vadovas prof. dr. V. Marozas);

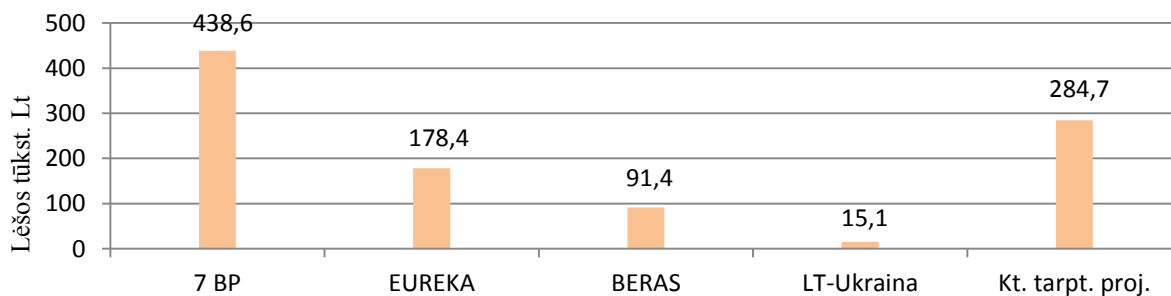
2. Urbanizuotose teritorijose pasikartojančių potvynių grėsmės hidrotechnikos statiniams vertinimo sistema / Implementation of an innovative system for the risk assessment of engineering structures and urban areas in multiple floods (akronimas SYRIAS, koordinatorius Riga Technical University (Latvija), vadovas prof. habil. dr. S. Vaikasas);
3. Protinga, emocijomis paremta virtualaus kuravimo sistema / Intelligent Emotion-Oriented Virtual Tutoring System (akronimas INNOVATOR, koordinatorius VDU, vadovė dokt. J. Kasperiušienė);
4. Integruota išmanioji jutiklių sistema vandens tiekimo apsaugos pagerinimui / Integrated intelligent sensor system for improved security of water supply (akronimas ISIS, koordinatorius C-Tech Innovation Ltd. (Jungtinė Karalystė), vadovas. doc. A. Radzevičius) (atidėtas);
5. Ryšių tarp ūkio modernizavimo, kaimo plėtros ir ūkio lankstumo persvarstymas didėjančių poreikių ir ribotų išteklių kontekste / Rethinking the links between farm modernization, rural development and resilience in a world of increasing demands and finite resources (akronimas RETHINK, tinklas 1st ERA-NET RURAGRI, koordinatorius Institute for Rural Development Research (IFRS) at J W Goethe University in Frankfurt/Main (Vokietija), vadovas dr. R. Zemeckis).

ASU yra skatinamas mokslininkų tarptautinis bendradarbiavimas, taip pat 7PB projektų paraiškų rengėjai turi galimybę teikti paraiškas į Lietuvos mokslo tarybą (LMT) finansinei paramai gauti. 2012 m. trys ES 7-osios bendrosios mokslinių tyrimų, technologijų plėtros ir demonstracinės veiklos programos paraiškų rengėjų gavo finansinę paramą iš LMT nepriklausomai nuo to, ar projektas buvo finansuojamas ar ne.

2012 m. ASU gautos tarptautinių mokslo projektų lėšos buvo daugiau nei 1 mln. Lt, didžiausia dalis buvo gauta iš ES 7-osios bendrosios programos keturių vykdomų projektų (2.1.1 pav.). Aktyviausi pagal tarptautinių projektų vertę buvo MEF bei ŽŪIF (2.1.2 pav.).

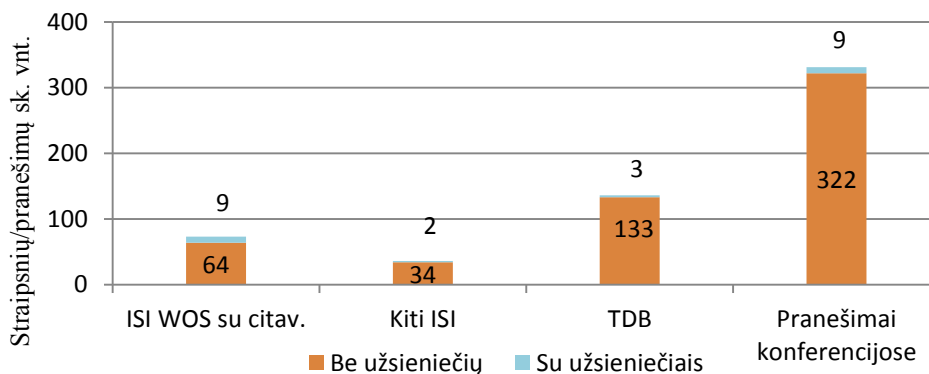


2.1.1 pav. Tarptautinių mokslo projektų lėšos 2012 m.



2.1.2 pav. Padalinių aktyvumas pagal tarptautinių mokslo projektų vertę 2012 m. (EMC – Eksperimentinis ir mokymo centras, kt. padaliniai: SKIC, Žemės ūkio ir mokslinės pažangos centras)

2012 m. ASU mokslininkai bendrai su užsieniečiais paskelbė 9 ISI WOS straipsnius iš 73, turinčius citavimo indeksą, 2 kitus ISI straipsnius iš 36 ir 3 TDB straipsnius iš 136. ASU darbuotojai 2012 m. mokslinėse konferencijose perskaitė iš viso 331 pranešimą, iš jų 116 – užsienyje, 215 – Lietuvoje (131 – tarptautinėse ir 84 – respublikinėse). Devynių pranešimų bendraautoriai buvo užsieniečiai (2.1.3 pav.).



2.1.3 pav. Paskelbtų svarbiausių mokslinių straipsnių ir perskaitytų pranešimų mokslinėse konferencijose skaičius bendrai su užsieniečiais ir be užsienio autorių 2012 m.

Mokslininkai dalyvavo su stendiniais ir žodiniais pranešimais tarptautinėse mokslinėse konferencijose ne tik Lietuvoje, bet ir Latvijoje, Estijoje, Lenkijoje, Švedijoje, Suomijoje, Danijoje, D. Britanijoje, Šveicarijoje, Austrijoje, Vokietijoje, Ispanijoje, Prancūzijoje, Bulgarijoje, Turkijoje, Graikijoje, Kipre, Kroatijoje, Slovėnijoje, Rusijoje, Ukrainoje, Baltarusijoje, Kazachstane, Moldavijoje, Indijoje ir kt.

ASU darbuotojai daugelį metų dalyvauja užsienio ar kartu su užsienio mokslo ir/ar studijų institucijomis leidžiamų mokslo žurnalų redkolegijose.

2012 m. ASU darbuotojai buvo šių leidinių redkolegijų nariais, vyr. redaktoriaus pavaduotojais, atsakingais sekretoriais:

- Agronomy Research (Estija);
- Baltic Forestry (Lietuva, Estija, Latvija);
- Baltic Journal of Coleopterology (Latvija, Lenkija);
- Beskydy (Čekija);
- Economics and Rural Development (Lietuva, Latvija, Estija, Lenkija);
- European Journal of Forest Reserach (Vokietija);
- Folia HORTICULTURAE (Lenkija);
- ISRN Renewable Energy (Egiptas);
- Latvijas lauksaimniecības universitete raksti (Latvija);
- „MOTROL“ Motorization and power industry in agriculture (Lenkija);
- Polish Journal of Agronomy (Lenkija);
- Progress in plant protection (Lenkija);
- „TEKA“ Commission of motorization and power industry in agriculture (Lenkija);
- Развитие общества и экономики постсоветского пространства: современные тенденции и перспективы (Rusija).

ASU darbuotai 2012 m. dalyvavo užsienio tarptautinių konferencijų organizaciniuose komitetuose ir redkolegijose:

- „Engineering for Rural Development“ (Latvija);
- „Research for Rural Development 2012“ (Latvija);
- EUROPEAN KONES International Scientific Congress on Powertrain and Transport Mean;
- XXVII Nordic Hydrological Conference: „Nordic Water 2012“ (Suomija);
- „Актуальные вопросы современной экономической науки“ (Rusija).

2012 m. ASU darbuotojai teikė ekspertų paslaugas vertinant ES 7- osios bendrosios, NORDPLUS programų projektų paraiškas, buvo Europos Komisijos Mokslo ir inovacijų generalinio direktorato ekspertais, ES 7BP mokslo potencialo paprogramės „REGPOT-2009-1“ projekto „Maisto ir pašarų produkcijos valdymas, jų sauga ir kokybė globalios klimato kaitos sąlygomis“ (Managing the production of Food and Feedstuff, their Safety and Quality under Global Climatic Change) (2009–2013 m., akronimas PROFICIENCY) patariamąsios tarybos nariais.

Atliko Latvijos aukštojo mokslo tarybai, Kazachstano nacionalinio mokslo ir technologijų centrai, Gruzijos Shota Rustaveli Nacionalinio mokslo fondo Mokslo programų skyriui pateiktas projektų ekspertizės, buvo ES profesinės rizikos stebėjimo punkto ir Darbuotojų saugos ir sveikatos žemės ūkiui ekspertais, teisėjavo pasaulinėse arimo varžybose Kroatijoje, buvo stebėtojų grupės nariais Europos technologijų platformoje „Maistas gyvybei“.

2.2. Narystė tarptautinėse mokslinėse organizacijose

Universitetas dalyvauja pagrindinių tarptautinių organizacijų, vienijančių Europos ir pasaulio universitetus, veikloje. Narystė grindžiama dalyvavimu organizacijų rengiamose konferencijose, seminaruose, programose, komitetuose. Narystė taip pat leidžia aktyviai dalyvauti aukštojo mokslo politikos formavimo procesuose, plėsti partnerių tinklą, reklamuoti Universitetą ir jo veiklas bei būti matomiems už šalies ribų.

Narystė tarptautinėse mokslinėse ir tinklinėse organizacijose (38 organizacijos):

1. Šiaurės šalių žemės ūkio mokslininkų asociacija / Nordic Association of Agricultural Scientists (NJF);
2. Europos augalų selekcininkų asociacija / European Association on Plant Breeding (EUCARPIA);
3. Baltijos koleopterologijos draugija / Baltic Society of Coleopterology (BSC);
4. Tarptautinė sodininkystės ir daržininkystės organizacija / International Society for Horticultural Science (ISHS);
5. Europos augalų biologų draugijų federacija / Federation of European Societies of Plant Biology (FESPB);
6. Pasaulinė dirvožemio ir vandens apsaugos asociacija / World Association of Soil and Water Conservation (WASWC);
7. Tarptautinė dirvožemininkų sąjunga / International Union of Soil Sciences (IUSS);
8. Tarptautinė trąšų pramonės asociacija / International Fertilizer Industry Association (IFA);
9. Chemijos pramonės draugija / Society of chemical industry (SCI);
10. ISEKI maisto draugija / ISEKI-Food Association (IFA);
11. Europos maisto saugos tarnyba / European food safety authority (EFSA);
12. Europos herbologų draugija / European Weed Research Society (EWRS);
13. Tarptautinė žemės dirbimo tyrimų asociacija / International Soil Tillage Research Organization (ISTRO);
14. Tarptautinė herbologų draugija / International Weed Science Society (IWSS);
15. Japonijos herbologų draugija / Weed Science Society of Japan (WSSJ);
16. Europos universitetų ekologinės žemdirbystės dėstytojų tinklas / European Network of Organic Agriculture Teachers (ENOAT);
17. Tarptautinė alelopatijos draugija / International Allelopathy Society (IAS);
18. Pasaulio artojų organizacija / World Ploughing Organisation (WPO);
19. Europos agrarininkų ekonomistų asociacija / European Association of Agrarian Economists (EAAE);

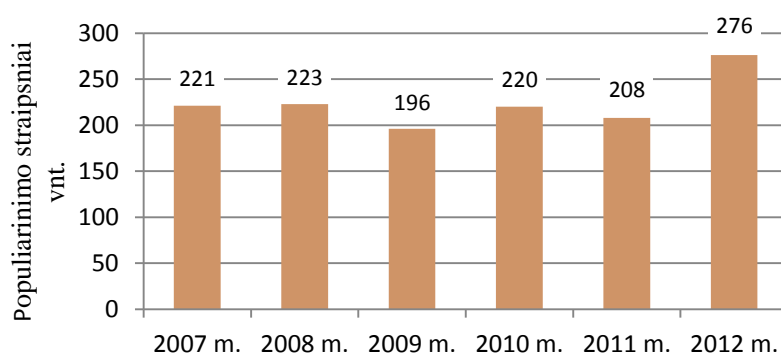
20. Europos Sąjungos ir Lietuvos institucijų bei įstaigų terminologijos forumas (LTF);
21. Atlanto sutarties Lietuvos bendrija / Lithuanian Atlantic Treaty Association (LATA);
22. Tarptautinė augmenijos tyrinėtojų asociacija / International Association for Vegetation Science (IAVS);
23. Tarptautinė medžioklėtyros biologų sąjunga / International Union of Game Biologists (IUGB);
24. Tarptautinė kompiuterijos ir informacinių technologijų draugija / International Association of Computer Science and Information Technology (IACSIT);
25. Hidrologijos mokslų tarptautinė organizacija / International Association of Hydrological Sciences (IAHS);
26. Šiaurės šalių hidrologų asociacija / Nordic Association for Hydrology (NHF);
27. Tarptautinė drėkinimo ir drenažo komisija / International Commission on Irrigation and Drainage (ICID);
28. Pasaulinė vandens partnerystė / Global Water Partnership (GWP);
29. Pasaulinė esperantininkų asociacija / Universala Esperanto Asocio (UEA);
30. Europos žemės ūkio inžinierių asociacija / European Society of Agricultural Engineers (EurAgEng);
31. Tarptautinė automatinio valdymo federacija / International Federation of Automatic Control (IFAC);
32. Europos saugos ir sveikatos darbe agentūra / European Agency for Safety and Health at Work (EU-OSHA);
33. Automobilių inžinierių asociacija / Society of Automotive Engineers (SAE);
34. Amerikos žemės ūkio ir biologinės inžinerijos asociacija / American Society of Agricultural and Biological Engineers (ASABE);
35. Vokietijos akademinė mainų tarnyba DAAD (Deutscher Akademischer Austauschdienst) Lietuvos alumni klubas;
36. Vokietijos inžinierių sąjunga / Verein Deutscher Ingenieure (VDI);
37. Tarptautinė organinės žemdirbystės judėjimo federacija / International Federation of Organic-Farm Movement (IFOAM);
38. Europos miškų mokslų akademinis tinklas / European Forest Science Academic Network (SILVA).

3. MOKSLO ŽINIŲ SKLAIDA

Su vykdomais taikomaisiais tyrimais glaudžiai susijęs ASU švietėjiškos misijos vykdymas. ASU organizuoja įvairaus formato mokslo populiarinimo renginius (forumus, praktines konferencijas, seminarus, diskusijas, radijo ir televizijos laidas ir pan.), taip pat leidžia mokslo populiarinimo leidinius, vykdydo publicistinę veiklą.

3.1. Mokslo populiarinimo publikacijos

2012 m. ASU mokslininkai publikavo 276 mokslo populiarinimo straipsnius įvairiuose periodiniuose leidiniuose. Mokslo populiarinimo straipsnių tematika buvo labai įvairi ir apėmė tokias svarbias visos šalies ir regionų raidą sąlygojančias sritis kaip agroekosistemų (dirvožemio) degradacijos švelninimą; miško, vandens išteklių būklės gerinimą; ekosistemų bioįvairovės išsaugojimą; ekologinės žemdirbystės populiarinimą ir skatinimą; žemės ūkio poveikio aplinkai mažinimą; pažangių agronominių, energetinių ir inžinerinių technologijų kūrimą; energetinių sąnaudų mažinimą; maisto kokybės poveikį žmonių sveikatai; tradicinių (vietos, regionų) žemės ūkio ir maisto produktų gamybos propagavimą; verslo sprendimų ekonomiškumo pagrindimą; rekomendacijas apskaitos, audito ir mokesčių klausimais; medžioklėtvarkos sprendimus; atliekų antrinio panaudojimo galimybes; ekosistemų (miškų, vandens, dirvožemio) palaikymą ir išsaugojimą, biotechnologijų energetinėms reikmėms kūrimą, kaimiškųjų vietovių gyvybingumo bei patrauklumo didinimą ir pan. Mokslo populiarinimo straipsnių publikavimo dinamika pateikta 3.1.1 paveiksle.



3.1.1 pav. ASU darbuotojų paskelbtų mokslo populiarinimo straipsnių skaičius 2007–2012 m. (straipsnių skaičius vnt., neįvertinus ASU autorių indėlio)

Universitetas leidžia specializuotą, skirtą ekologinio žemės ūkio plėtrai, jo perspektyvoms ir problemoms leidinį „EKOūkis: mokslas, gamyba, rinka“. Leidinys pradėtas leisti 1999 m. ir skirtas eko-

logiškai ūkininkaujantiems ūkininkams, konsultantams, specialistams bei visiems besidomintiems šia perspektyvia gamybos šaka. Jame publikuojami Lietuvos ir užsienio mokslininkų naujausių tyrimų ekologinio žemės ūkio srityje rezultatai, supažindinama su ekologinio žemės ūkio plėtra, jo perspektyvomis ir problemomis, nacionalinių teisės aktų reikalavimais bei jų įgyvendinimu.

3.2. Mokslo žinių populiarinimas

ASU BS kiekvienais metais rengiama mokslinė - praktinė konferencija ir šiuolaikinių augalininkystės technologijų apžiūra „Žemdirbio vasara“. Renginio metu ūkininkai, konsultantai, mokslininkai supažindinami su Bandymų stotyje atliekamų tyrimų rezultatais: vyksta lauko eksperimentų apžiūra, įmonės demonstruoja naujausią žemės ūkio techniką, pranešimus skaito mokslininkai, gamybininkai ir kt. įstaigų bei organizacijų (Augalininkystės tarnybos prie ŽŪM ir kitų, LR žemės ūkio rūmų) atstovai. Kiekvienų metų konferencijai parenkamos aktualiausios tuo laikotarpiu temos – rapsų auginimo technologijų tobulinimas, žemės ūkio augalų veislių kūrimas, dirvožemio derlingumo palaikymas ir pan.

2012 m. birželio 19 d. surengta mokslinė-praktinė konferencija „*Žemdirbio vasara 2012: Lietuvos dirvožemiai: dabartinė būklė, priemonės ir būdai derlingumui išsaugoti bei didinti*“, į kurią susirinko šalies ūkininkai, mokslininkai, kiti suinteresuotieji, taip pat sulaukta svečių iš Afganistano Goro provincijos. Renginio metu ASU mokslininkai ir institutų specialistai supažindino su dabarties ūkininkavimo problemomis, tyrimų duomenimis, naujomis mokslo rekomendacijomis. Taip pat buvo pristatomi ASU BS vykdomi aktualūs lauko augalų agrotechnikos tyrimai, mokslininkai ir firmų specialistai dalijosi patirtimi ir praktiniais patarimais.

Mokslo žinių populiarinimas vykdomas ir ASU organizuojamų parodų metu bei įgyvendinant mokslo sklaidos projektus, pagal kuriuos skirtingų Lietuvos regionų žemdirbių ūkiuose diegiamos ASU mokslininkų ištirtos technologijos, organizuojamos lauko dienos ir praktiniai seminarai. Iš viso 2012 m. buvo suorganizuoti 342 moksliniai - praktiniai seminarai.

4. POVEIKIO EKONOMINIAMS IR SOCIALINIAMS PROCESAMS DIDINIMAS, ORIENTUOJANTIS Į ŠALIES (REGIONO) PROBLEMŲ IDENTIFIKAVIMĄ IR SPRENDIMĄ

4.1. Mokslinės veiklos orientavimas į šalyje sprendžiamas problemas

Aukšto lygio mokslinių tyrimų vykdymas neatsiejamas nuo glaudaus mokslo ir studijų institucijų bei verslo ir socialinių partnerių bendradarbiavimo. Siekdamas sutelkti žemės, miškų, vandens ir maisto ūkio mokslo ir studijų potencialą, žmogiškuosius išteklius ir MTEP infrastruktūrą perspektyviems MTEP darbams vykdyti agrobiotechnologijų, bioenergetikos, miškininkystės, maisto technologijų, saugos ir sveikatingumo srityse, ASU dalyvauja nacionalinėse technologinėse platformose, klasteriuose ir asociacijose, vykdo ŽŪM, Aplinkos ministerijos ir kitų valstybinių institucijų užsakomuosius projektus, svarbius šaliai ir atskiriems regionams. 2012 m. ASU mokslininkai aktyviai dalyvavo Lietuvos maisto ūkio technologijų platformos ir Lietuvos kosmoso asociacijos veikloje.

Ekspertinė veikla. ASU mokslininkų sukaupta mokslinė kompetencija leidžia jiems sėkmingai dalyvauti rengiant įvairius norminius dokumentus. 2012 m. dalyvauta rengiant šiuos norminius dokumentus, taisykles bei rekomendacijas:

- Statybos taisyklės: Inžinerinių tinklų tiesimas ir renovacija naudojant betranšėjes technologijas (ST120793378.05:2012);
- Statybos techninio reglamento STR 1.01.09:2003 papildymas;
- Rekomendacijos rekreaciniams miškams tvarkyti;
- Nacionalinės miškų ūkio sektoriaus plėtros programos įgyvendinimo priemonių planas 2012–2014 m.

Kita ekspertinė pagalba:

- Sukurtas Nemuno žemupio potvynių hidrodinamikos skaitmeninis modelis ir perduotas UAB „HNIT-BALTIC“;
- Mokslo publikacijų duomenų bazės LITUANISTICA užsakymu ekspertuoti 24 straipsniai bei 1 monografija, norint įvertinti jų irminėtos duomenų bazės atitikimą;
- Atlikta 13 Nacionalinės mokėjimo agentūros pateiktų situacijų ekspertizių. Žemės ūkio naudmenų atitikimo geros agrarinės ir aplinkosaugos būklės aprašo GAAB reikalavimams vertinimas;
- Lietuvos mokslo taryboje atlikta per 500 mokslinių projektų ekspertizių;
- Klaipėdos valstybinio jūrų uosto vykdomame statybos projekte „Keleivių ir krovinių kelto terminalo infrastruktūros įrengimas“ atlikta „Pirso šaknies ir pirso piršto gelžbetoninio antstato kraštinės sijos“ dalinė ekspertizė;

- Atlikta Balbieriškio nuotekų valyklos techninio projekto ekspertizė;
- Atlikta Išlaužo nuotekų valyklos techninio projekto ekspertizė;
- Atliktas vykdytų projektų „Vandens tiekimo ir nuotekų tvarkymo infrastruktūros plėtra Rokiškio rajone“ bei „Vandentvarkos ūkio plėtra Kavoliškio gyvenvietėje“ atliktų darbų ir vėliau nustatytų defektų įvertinimas;
- Dalyvauta ilgalaikės institucinės 2012–2014 metų ekonomikos mokslinių tyrimų programos „Lietuvos ekonomikos ilgalaikio konkurencingumo iššūkiai“ ekspertų tarybos posėdyje, kuriame svarstytos programos temos ir jų pagrindimas;
- Dalyvauta sertifikavimo organizacijos VšĮ „Ekoagros“ vertinimo darbe;
- Dalyvauta Valstybinės lietuvių kalbos komisijos darbe, sudarant lietuviškos nomenklatūros pavadinimus.

ASU darbuotojai dalyvavo šalies valdymo institucijų (regioninės ir vietos savivaldos institucijų, tarybų) darbo grupių, tarybų, komisijų veikloje:

- LR švietimo ir mokslo ministro įsakymu sudaryta mokslinių tyrimų ir eksperimentinės plėtros teminės srities „Maistas, žemės ūkis ir žuvininkystė bei biotechnologijos“ ekspertų grupė;
- LR švietimo ir mokslo ministro įsakymu sudaryta ŽMJTC įsteigimo ir jo infrastruktūros sukūrimo darbo grupė;
- LR žemės ūkio ministerijos biologinio turto normatyvinių kainų rengimo komisija;
- Išskirtinės kokybės produktų taryba prie ŽŪM;
- LR žemės ūkio ministro įsakymu sudaryta Ekologinio žemės ūkio sektoriaus plėtros darbo grupė;
- Žemdirbių švietimo taryba prie ŽŪM;
- Atestavimo komisija žaliajam diplomui įgyti prie ŽŪM;
- Žemdirbių švietimo taryba prie ŽŪM;
- Nacionalinės žemės tarnybos prie ŽŪM sudaryta matininkų, geodezininkų, žemės reformos žemėtvarkos projektų rengimo, žemės sklypų formavimo ir pertvarkymo projektų, žemės konsolidacijos projektų rengimo valstybinė kvalifikavimo komisija;
- Techninė taryba prie ŽŪM;
- Augalų veislių registravimo komisija prie ŽŪM;
- Licenzijuotuose sandėliuose saugomų grūdų ir kito biologinio turto normatyvinių kainų rengimo grupė prie ŽŪM;
- LR audito ir apskaitos tarnybos direktoriaus įsakymu sudaryta darbo grupė 17-ojo bei 3-iojo Verslo apskaitos standartų pakeitimų projektams parengti darbo grupė;
- LR aplinkos ministerijos Raudonosios knygos komisija;
- Medžioklės tvarkymo konsultacinė taryba prie LR aplinkos ministerijos;

- Medžioklės trofėjų ekspertų taryba prie LR aplinkos ministerijos;
- Nacionalinė genetinių išteklių taryba prie LR aplinkos ministerijos;
- Nacionalinė genetinių išteklių taryba prie LR aplinkos ministerijos;
- LR aplinkos ministerijos Miškų departamento Miško genetinių išteklių sėklininkystės ir miško atkūrimo ekspertų komisija;
- Nacionalinis akreditacijos biuras prie LR ūkio ministerijos;
- Kauno rajono savivaldybės taryba;
- Rizikos prevencijos grupė rinkos priežiūrai prie LR valstybinės darbo inspekcijos;
- Lietuvos standartizacijos departamentas;
- Kauno rajono ekstremalių situacijų komisija;
- Kauno rajono saugaus eismo komisija;
- Kauno pramonės, prekybos ir amatų rūmai;
- Kauno miesto Aleksoto seniūnijos Marvelės bendruomenės centras;
- Akademijos seniūnija;
- Kauno rajono vietos veiklos grupė;
- Marijampolės apskrities teisės medžioti suteikimo ir panaikinimo komisija.

PRIEDAI

1 PRIEDAS. AKTYVIAUSI MOKSLININKAI (GALIMI DOKTORANTŪROS PROCESO DALYVIAI)

Eil. Nr.	Vardas, pavardė	Mokslo vardas, mokslo laipsnis	Parengta straipsnių 2008–2012 m.			
			Straipsniai ISI (WOS) leidiniuose su IF	Straipsniai kituose ISI leidiniuose	Straipsniai TDB leidiniuose	Straipsniai kituose leidiniuose
Žemės ūkio mokslų sritis						
1.	Vytautas Pilipavičius	Prof. dr.	16	4	10	4
2.	Kęstutis Romaneckas	Doc. dr.	13	6	12	22
3.	Natalija Burbulis	Prof. dr.	13	2	8	2
4.	Aušra Blinstrubienė	Doc. dr.	12	2	7	3
5.	Rita Pupalienė	Doc. dr.	8	2	10	13
6.	Aušra Marcinkevičienė	Doc. dr.	8	2	8	15
7.	Ramunė Kuprienė	Doc. dr.	8	2	7	3
8.	Algirdas Augustaitis	Prof. dr.	7	8	3	24
9.	Elvyra Jarienė	Doc. dr.	7	3	9	19
10.	Darius Danusevičius	Prof. dr.	6	4	4	2
11.	Honorata Danilčenko	Prof. dr.	6	3	9	13
12.	Rimantas Velička	Prof. habil. dr.	6	1	10	17
13.	Edmundas Petrauskas	Doc. dr.	5	4	6	8
14.	Petras Rupšys	Prof. dr.	5	2	13	4
15.	Vidmantas Stanys	Prof. habil. dr.	5	-	7	1
16.	Pavelas Duchovskis	Prof. habil. dr.	4	3	18	5
17.	Vaclovas Bogužas	Doc. dr.	4	3	-	10
18.	Edvardas Riepšas	Prof. habil. dr.	4	2	2	20
19.	Darija Jodaugienė	Doc. dr.	4	1	1	5
20.	Jurgita Kulaitienė	Dr.	4	1	2	-
21.	Vytautas Tamutis	Doc. dr.	4	-	11	6
22.	Zita Kriaučiūnienė	M. d. dr.	4	1	7	13
23.	Vytautas Marozas	Doc. dr.	3	9	5	11
24.	Gediminas Brazaitis	Doc. dr.	3	6	6	12
25.	Lina Straigyte	Doc. dr.	3	4	2	8
Biomedicinos mokslų sritis						
1.	Ligita Baležentienė	Vyriaus. m.d. dr.	17	15	12	49
2.	Violeta Gražulevičienė	Doc. dr.	5	2	-	4
3.	Nomeda Sabienė	Vyresn. m.d. dr.	4	2	6	20
4.	Laima Česonienė	Doc. dr.	3	6	6	-
Technologijos mokslų sritis						
1.	Egidijus Šarauskis	Prof. dr.	16	7	13	10
2.	Algirdas Jasinskas	Vyresn. m.d.dr.	13	8	18	5
3.	Antanas Sakalauskas	Doc. dr.	12	6	14	4
4.	Juozas Padgurskas	Prof. dr.	10	15	2	29
5.	Dainius Steponavičius	Doc. dr.	10	6	6	4

Eil. Nr.	Vardas, pavardė	Mokslo vardas, mokslo laipsnis	Parengta straipsnių 2008–2012 m.			
			Straipsniai ISI (WOS) leidiniuose su IF	Straipsniai kituose ISI leidiniuose	Straipsniai TDB leidiniuose	Straipsniai kituose leidiniuose
6.	Eglė Jotautienė	Doc. dr.	8	15	4	16
7.	Violeta Makarevičienė	Prof. dr.	7	5	14	18
8.	Vytenis Jankauskas	Prof. dr.	6	8	1	9
9.	Eglė Sendžikienė	Vyresn. m.d.dr.	6	4	9	15
10.	Raimundas Rukuiža	Doc. dr.	6	4	-	13
11.	Arvydas Povilaitis	Prof. dr.	6	2	1	3
12.	Jonas Bukšnaitis	Prof. dr.	6	1	1	4
13.	Algirdas Jonas Raila	Prof. habil. dr.	5	6	2	8
14.	Aurelija Kemzūraitė	Dr.	5	-	-	-
15.	Algirdas Janulevičius	Doc. dr.	4	10	8	3
16.	Ernestas Zaleckas	Dr.	4	5	4	3
17.	Audrius Žunda	Doc. dr.	4	3	8	-
18.	Raimondas Kreivaitis	Dr.	3	12	2	20
19.	Arnoldas Užupis	Doc. dr.	3	7	4	5
20.	Valdas Paulauskas	Prof. dr.	3	6	2	5
21.	Stanislovas Merkevičius	Prof. dr.	3	5	2	17
22.	Saulius Vaikasas	Prof. habil. dr.	3	4	12	3
23.	Jūratė Nadzeikienė	Doc. dr.	3	4	5	6
24.	Stasys Slavinskas	Prof. dr.	3	4	8	3
25.	Gvidonas Labeckas	Prof. dr.	3	3	4	3
26.	Egidijus Zvicevičius	Doc. dr.	3	3	2	3
Socialinių mokslų sritis						
1.	Audrius Gargasas	Doc. dr.	1	3	15	9
2.	Vilija Aleknevičienė	Prof. dr.	1	4	7	5
3.	Sigitas Daukilas	Prof. dr.	1	2	5	5
4.	Jan Žukovskis	Doc. dr.	-	4	17	9
5.	Vida Čiulevičienė	Doc. dr.	-	3	9	3
6.	Vilma Atkočiūnienė	Prof. dr.	-	2	15	12
7.	Vladžė Vitunskienė	Prof. dr.	-	2	5	1
8.	Astrida Slavickienė	Prof. dr.	-	1	10	10
9.	Bernardas Vazonis	Doc. dr.	-	1	8	1
10.	Aldona Palujanskienė	Prof. dr.	-	1	6	4
11.	Neringa Stončiuvienė	Prof. dr.	-	1	5	4
12.	Danutė Zinkevičienė	Prof. dr.	-	1	3	3
13.	Adelė Astromskienė	Doc. dr.	-	-	13	3
14.	Aurelija Kustienė	Doc. dr.	-	-	5	7

**2 PRIEDAS. 2012 METAIS LAIMĖTI LMT STUDENTŲ MOKSLINIŲ TYRIMŲ
(MOKSLINIŲ PRAKTIKŲ) KONKURSAI**

Eil. Nr.	Studento vardas, pavardė	Fakultetas, kursas, studijų programa	Projekto trukmė	Vadovo vardas, pavardė	Mokslinių tyrimų (mokslinės praktikos) atlikimo vieta
1.	Ričardas Pocius	MEF, III kursas, Ekologija	2012 02 24 2012 06 25	Kiril Kazancev	Aplinkos technologijos cheminių ir biocheminių tyrimų laboratorija
2.	Asta Gutautaitė	ŽŪIF, magistrantūros I kursas, Biomasės inžinerija	2012 02 24 2012 06 24	Egidijus Šarauskis	Žemės ūkio mašinų katedra
3.	Daiva Lukoševičiūtė	VDU, EVF magistrantūros I kursas, Firmų organizavimas ir vadyba	2012 02 24 2012 06 24	Linas Stabingis	Apskaitos ir finansų katedra
4.	Vidas Ambrazevičius	MEF, II kursas, Miškininkystė	2012 02 24 2012 06 26	Algirdas Augustaitis	Miškų monitoringo laboratorija
5.	Monika Raškauskaitė	MEF, III kursas, Miškininkystė	2012 06 25 2012 08 25	Violeta Gražulevičienė	Chemijos katedra
6.	Laura Pavalkytė	ŽŪIF, magistrantūros I kursas, Biomasės inžinerija	2012 07 02 2012 09 02	Egidijus Šarauskis	Žemės ūkio mašinų katedra
7.	Rita Pališkytė	AF, magistrantūros II kursas, Agrosistemos	2012 07 02 2012 09 02	Kęstutis Romaneckas	Žemdirbystės katedra
8.	Jokūbas Baucė	KTU, Mechanikos ir mechatronikos fakultetas, III kursas, Mechanikos inžinerija	2012 07 02 2012 09 02	Raimondas Kreivaitis	Mechanikos katedra
9.	Mindaugas Pinkauskas	KTU, Fundamentaliųjų mokslų fakultetas, I kursas, Taikomoji fizika	2012 07 02 2012 09 02	Vytenis Jankauskas	Mechanikos katedra
10.	Rytis Grigonis	VDU, Gamtos mokslų fakultetas, III kursas, Biochemija	2012 07 02 2012 09 02	Violeta Makarevičienė	Aplinkos technologijos cheminių ir biocheminių tyrimų laboratorija
11.	Simonas Žemaitis	ŽŪIF, I kursas, Agroenergetikos inžinerija	2012 07 02 2012 09 02	Eglė Sendžikienė	Aplinkos technologijos cheminių ir biocheminių tyrimų laboratorija

					ja
12.	Kristina Gritytė	MEF, magistrantūros I kursas, Taikomoji ekologija	2012 09 19 2013 01 19	Darius Danusevičius	Miškininkystės katedra
13.	Rūta Bieliauskaitė	AF, magistrantūros II kursas, Agrosistemos	2012 09 19 2013 01 19	Zita Kriaučiūnienė	Bandymų stotis
14.	Valentas Stončius	ŽŪIF, IV kursas, Žemės ūkio mechanikos inžinerija	2012 09 19 2013 01 19	Egidijus Šarauskis	Žemės ūkio mašinų katedra
15.	Ieva Skukauskaitė	ŽŪIF, II kursas, Biomasės inžinerija	2012 09 19 2013 01 19	Eglė Sendžikienė	Aplinkos technologijos cheminių ir biocheminių tyrimų laboratorija
16.	Bartas Giedraitis	EVF, magistrantūros I kursas, Kaimo plėtros administravimas	2012 09 19 2013 01 19	Vilma Atkočiūnienė	Kaimo plėtros ir administravimo katedra
17.	Greta Degutytė	EVF, III kursas, Asakaita ir finansai	2012 09 19 2013 01 19	Neringa Stončiuvienė	Apskaitos ir finansų katedra

3 PRIEDAS. UNIVERSITETE APGINTOS DAKTARO DISERTACIJOS 2012 METAIS

Eil. Nr.	Vardas, pavardė	Gynimo data	Mokslų sritis, kryptis	Doktoranto institucija	Disertacijos pavadinimas	Mokslinis vadovas, tarybos pirmininkas
1.	Vaida Jonytienė	2012 04 12	Žemės ūkio, agronomija	ASU, AF	Endogeninių ir egzogeninių veiksnių poveikis žieminio rapsso (<i>Brassica napus</i> L.) užsigrūdinimui ir atsparumui šalčiui <i>in vitro</i> ir <i>in vivo</i>	Prof. dr. Natalija Burbulis, Agronomijos krypties tarybos pirmininkas prof.habil.dr. Rimantas Velička
2.	Daiva Šileikienė	2012 05 25 eksternu	Technologijos, aplinkos inžinerija ir kraštotvarka	ASU, MEF	Ekologinės gamybos įtaka dirvožemio tvarumui ir augalinės produkcijos kokybei	Prof. dr. V. Paulauskas, Aplinkos inžinerijos ir kraštotvarkos krypties tarybos pirmininkas prof. dr. Arvydas Povilaitis
3.	Ranata Špinkytė-Bačkaitienė	2012 06 08	Žemės ūkio, miškotyra	ASU, MEF	Aplinkos veiksnių įtaka vilkų (<i>Canis lupus lupus</i> L.) populiacijai Lietuvos miškuose	Doc. dr. Kęstutis Pėtelis, Miškotyros krypties tarybos pirmininkas prof. dr. Darius Danusevičius
4.	Živilė Juknevičienė	2012 06 22	Žemės ūkio, agronomija	ASU, AF	Šviesos ir temperatūros įtaka bulvės (<i>Solanum tuberosum</i> L.) stiebagumbių dygimui, augalų vystymuisi bei produktyvumo formavimuisi	Doc. dr. Egidija Venskutonienė, Agronomijos krypties tarybos pirmininkas doc. dr. Česlovas Bobinas
5.	Jolita Abraitienė	2012 07 05	Žemės ūkio, miškotyra	ASU, MEF	Plačialapių lapuočių miškų augalijos kaita skirtingais klimatinėmis sąlygomis metais	Doc. dr. Vitas Marozas, Miškotyros krypties tarybos pirmininkas prof.habil.dr. Edvardas Riepšas
6.	Donatas Jonikavičius	2012 09 21	Žemės ūkio, miškotyra	ASU, MEF	Miškų inventurizacijos tobulinimas kosminių vaizdų pagrindu	Prof. dr. Gintautas Mozgeris, Miškotyros krypties tarybos pirmininkas doc. dr. E. Petrauskas

7.	Ina Bikuvienė	2012 09 21	Žemės ūkio, miškotyra	ASU, MEF	Miškų inventori- zacijos teorinis ir praktinis tobulinimas, naudojant lazerinį skenavimą	Prof. dr. Gintautas Mozgeris, Miškotyros krypties tarybos pirmininkas prof. dr. Algirdas Augustaitis
8.	Gediminas Vasiliauskas	2012 10 25	Technologijos, aplinkos inžinerija ir kraštovarkla	ASU, ŽŪIF	Akustinės aplinkos įtaka girdimosios informacijos signalų suvokimui	Doc. dr. Jūratė Nadzeikienė, Aplinkos inžinerijos ir kraštovarkos krypties tarybos pirmininkas prof. dr. Arvydas Povilaitis
9.	Antanas Juostas	2012 12 07	Technologijos, aplinkos inžinerija ir kraštovarkla	ASU, ŽŪIF	Vidutinės galios traktorių variklių apkrovos, degalų sąnaudų ir deginių emisijos racionali sąveika	Doc. dr. Algirdas Janulevičius, Aplinkos inžinerijos ir kraštovarkos krypties tarybos pirmininkas prof. dr. Egidijus Šarauskis
10.	Marius Kavaliauskas	2012 12 18	Žemės ūkio, miškotyra	ASU, MEF	Valstybinių miškų urėdijų veiklos daugiaprodiklė išteklių ir rezultatų sąveika	Prof. habil. dr. Romualdas Deltuvas, Miškotyros krypties tarybos pirmininkas doc. dr. Alman-tas Kliučius
11.	Marius Mažeika	2012 12 19	Technologijos, aplinkos inžinerija ir kraštovarkla	ASU, ŽŪIF	Variklio biodegalų sąnaudas ir deginių emisiją įtakojančių veiksnių optimizavimas	Prof. dr. Gvidonas Labeckas, Aplinkos inžinerijos ir kraštovarkos krypties tarybos pirmininkas prof. habil. dr. Algirdas Jonas Raila
12.	Irina Kazanceva	2012 12 20	Technologijos, aplinkos inžinerija ir kraštovarkla	ASU, MEF	Aplinkos taršos mažinimas biodyzelino gamybai naudojant biobutanolį	Prof. dr. Violeta Makarevičienė, Aplinkos inžinerijos ir kraštovarkos krypties tarybos pirmininkė doc. dr. Laima Česonienė
13.	Lina Marija Butkevičienė	2012 12 21	Žemės ūkio, agronomija	ASU, AF	Skirtingu laiku sėtų žieminių rapsų ir jų hibridų	Prof. habil. dr. Rimantas Velička,

					dų vystymosi ir derėjimo dėsningumai	Agronomijos krypties tarybos pirmininkas prof. habil. dr. Zenonas Dabkevičius
14.	Jolanta Valčiukienė	2012 12 28	Technologijos, aplinkos inžinerija ir kraštotvarka	ASU, VUŽF	Agrarinio kraštovaizdžio kaita Lietuvos didžiųjų miestų plėtros zonoje	Prof. dr. P. Aleknavičius, Aplinkos inžinerijos ir kraštotvarkos krypties tarybos pirmininkas prof. dr. Egidijus Šarauskis
			KTU apgintos disertacijos			
15.	Vytautas Pili-pavičius	2012 11 09 eksternu	Socialiniai, Vadyba ir administravimas	ASU, EVF	Bendruomeninio verslumo formavimas Lietuvos kaimo vietovėse	Prof. dr. Vilma Atkočiūnienė, Vadybos ir administravimo krypties tarybos pirmininkas prof. habil. dr. Kęstutis Kriščiūnas